



# 1650



IT	TAGLIAPOLISTIROLO DI PRECISIONE
FR	COUPE POLYSTIRENE DE PRÉCISION
GB	PRECISION FOAM CUTTER
DE	STYROPORSCHNEIDER DER PRÄZISION
ES	CORTADOR DE POLIESTIRENO DE PRECISIÓN
PT	PRECISÃO CORTADOR DE ESPUMA PLÁSTICA
FI	TARKKUUS STYROKSILEIKKURI
NL	PRECISIE SCHUIMSNIJDER
CZ	PRECIZNOST REZACKA POLYSTYRENU
PL	PRECYZJI WYCINARKA DO STYROPIANU I PIANEK
GR	ΘΕΡΜΙΚΟΣ ΚΟΦΤΗΣ ΠΟΛΥΣΤΗΡΙΝΗΣ (ΦΕΛΙΖΟΛ)
RU	ЧЕТКОСТЬ РЕЗАК ПО ПЕНОПЛАСТУ
EE	VAHTPOLÜSTÜREENI LÕIKUR
LT	POLISTIROLO PJOVIKLIS
LV	POLISTIROLA GRIEZEJS
RO	CUTTER CE TAIE PRECIS POLISTERENUL
BA	PRECIZNOSTI POLISTIREN REZAC

**1650 DC 5V 9.6 W**

Via adapter 100-240V ~, 50/60Hz



**IT – ITALIANO**

Gentile cliente, La ringraziamo per aver acquistato uno dei nostri prodotti. Prima dell'uso leggere con attenzione quanto riportato nel manuale di istruzioni. Si prega inoltre di conservare questo manuale per successive consultazioni.

## **ISTRUZIONI ORIGINALI AVVERTENZE DI SICUREZZA**

1. Prima dell'uso, Le chiediamo di leggere con attenzione quanto riportato nel manuale di istruzioni.
2. Questo apparecchio non deve essere messo in funzione senza monitoraggio.
3. L'impiego sicuro comporta il rispetto di alcuni basilari accorgimenti di sicurezza tra i quali: non azionare l'apparecchio con le mani o piedi bagnati; non esporre l'apparecchio all'umidità o all'acqua; non lasciare il prodotto esposto agli agenti atmosferici.
4. Non tirare il cavo di alimentazione o l'apparecchio stesso per staccare la spina.
5. Durante i periodi di non utilizzo e prima di effettuare qualsivoglia operazione di manutenzione, scollegare la spina dalla presa di corrente. Prima di inserire o staccare le punte scollegare l'apparecchio dall'alimentazione elettrica e lasciar raffreddare l'utensile.
6. Non effettuare mai operazioni di pulizia o manutenzione degli apparecchi senza prima aver disinserito l'alimentatore dalla presa.
7. L'apparecchio è da utilizzare solo con l'unità di alimentazione fornita con l'apparecchio. Il cavo di alimentazione non deve venire a contatto con le superfici roventi del tagliapolistirolo. Il cavo di alimentazione non può essere sostituito. Se il cavo risulta danneggiato l'alimentatore deve essere rottamato.
8. L'apparecchio può essere utilizzato da bambini di età non inferiore a 8 anni e da persone con ridotte capacità fisiche, sensoriali o mentali, o prive di esperienza o della necessaria conoscenza, purché sotto sorveglianza oppure dopo che le stesse abbiano ricevuto istruzioni relative all'uso sicuro dell'apparecchio e alla comprensione dei pericoli ad esso inerenti. I bambini non devono giocare con l'apparecchio. La pulizia e la manutenzione destinata ad essere effettuata dall'utilizzatore non deve essere effettuata da bambini senza sorveglianza.

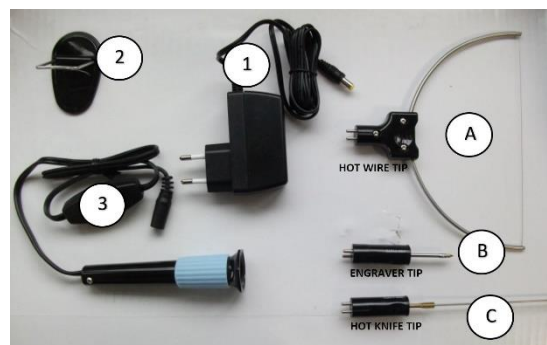
## AVVERTENZE GENERALI

1. Rimuovere il materiale di imballaggio ed assicurarsi che l'apparecchio sia integro. In caso di dubbio, non utilizzarlo e rivolgersi al nostro servizio post-vendita. Non lasciare il materiale di imballaggio, come ad esempio le graffette o il sacchetto di nylon, alla portata dei bambini. Prima di accendere l'apparecchio, controllare che la presa di corrente elettrica sia dotata di voltaggio e frequenza compatibili con quelle indicate sulla targhetta tecnica del prodotto.
2. Questo apparecchio dovrà essere collegato ad una presa di corrente approvata secondo le norme di sicurezza degli impianti elettrici di tipo civile. L'impianto elettrico dovrà essere dedicato al voltaggio nominale dell'apparecchio e dovrà essere dotato di cavo di messa a terra.
3. L'apparecchio dovrà essere utilizzato soltanto per lo scopo cui esso è preposto, e cioè come elettrotensile taglia polistirolo. Qualsiasi altra applicazione è da considerarsi impropria e quindi pericolosa.
4. Il produttore non risponderà di danni provocati dall'uso improprio di questo apparecchio, non assumendosi nessuna responsabilità in caso di un uso non corretto, facendo decadere qualsiasi diritto di garanzia.
5. Durante l'utilizzo posizionare sempre il supporto su una superficie piatta e regolare. Si consiglia vivamente di utilizzare sempre il supporto in dotazione per riporre il saldatore se non utilizzato, per evitare rischi di contatto accidentale con le parti calde e/o di incendio.
6. L'apparecchio è composto da elementi pericolosi che non dovranno essere lasciati alla portata dei bambini.
7. Non utilizzare l'apparecchio vicino a tende, materiali combustibili, mobili, ecc.
8. Prima di inserire la spina del tagliapolistirolo nella presa accertarsi che la tensione corrisponda a quella indicata sull'etichetta dell'apparecchio. Non lasciare il tagliapolistirolo acceso quando non lo si utilizza. Ciò determina un'ossidazione precoce ed un raggiungimento di sovra-temperature che potrebbero compromettere la lunga durata.
9. Prima di ogni utilizzo controllare che l'elettrotensile non sia danneggiato, non presenti parti difettose, e che non vi siano altre condizioni che potrebbero avere ripercussioni sulla funzionalità e sulla sicurezza dell'apparecchio. Non utilizzare il dispositivo se le parti sono danneggiate o difettose.
10. In caso di anomalie nel funzionamento, spegnere subito l'apparecchio e scollegarlo dalla presa di corrente elettrica. Per le riparazioni, rivolgersi ad un centro di assistenza autorizzato dal produttore e pretendere pezzi di ricambio originali. L'uso di parti non conformi al prodotto potrebbe comprometterne gravemente la funzionalità.
11. Non appoggiare le parti metalliche del tagliapolistirolo acceso (punte o resistenze) su materiali infiammabili o deteriorabili dalla elevata temperatura delle stesse (ad es.: plastica, gomma, legno).
12. Evitare di toccare con le mani o altre parti del corpo le parti metalliche del tagliapolistirolo acceso (punte o resistenze); la temperatura elevata delle stesse può causare ustioni gravi. Usare con cautela.
13. A lavoro terminato lasciare raffreddare il tagliapolistirolo in aria prima di riporlo. Non immergerlo in acqua per non incorrere in pericolo di scosse elettriche. Custodire gli elettrotensili al riparo dalla pioggia o dall'umidità.
14. Non collegare il cavo di alimentazione a prolunghe o spine triple. Non stratonare o danneggiare in alcun modo il cavo di alimentazione. Prima di qualsiasi operazione di manutenzione, scollegare la spina dalla presa di corrente elettrica.
15. Questo elettrotensile non è un giocattolo. Tenere lontano dalla portata dei bambini.

## ISTRUZIONI PER L'USO

1. Collegare l'apparecchio ad una presa di corrente con le seguenti caratteristiche: AC 100-240V, 50-60Hz.
2. Scegliere la punta desiderata e montarla sul tagliapolistirolo. Verificare che la punta sia pulita e che il foro dove va inserita sia privo di impurità. Prima di staccare la punta, scollegare il tagliapolistirolo dalla presa di corrente e lasciare che la punta si raffreddi.

<b>1</b>	<b>ALIMENTATORE</b>
<b>2</b>	<b>SUPPORTO</b>
<b>3</b>	<b>IMPUGNATURA</b>
<b>A</b>	<b>PUNTA AD ARCO:</b> Tagliare polistirolo in lastre
<b>B</b>	<b>PUNTA CORTA:</b> Incidere con punta calda
<b>C</b>	<b>PUNTA LUNGA:</b> Tagliare con lama cilindrica



**ATTENZIONE:** Non usare ricambi non originali.

Non usare filo di ricambio diverso dal quello in dotazione, può causare danni alla scheda.

**MISURE DI SICUREZZA**

1. **ATTENZIONE:** Questo utensile deve essere collocato sul supporto quando non è utilizzato.
2. Tenere l'elettroscopio lontano da materiale infiammabile.
3. Disordine e scarsa illuminazione possono causare incidenti. Mantenere l'area di lavoro sempre pulita e ben illuminata.
4. La resistenza elettrica inizia a riscaldarsi non appena il tagliapolistirolo viene collegato all'alimentazione elettrica. Non toccare mai la punta calda dell'apparecchio. Per evitare il pericolo di ustioni maneggiare sempre l'utensile con il presupposto che la punta sia calda e riporlo sempre nell'apposito supporto.
5. Le eventuali esalazioni provenienti dai materiali su cui si lavora possono essere pericolose. Richiedere sempre informazioni sull'eventuale tossicità dei materiali utilizzati e lavorare sempre in una zona ben ventilata.
6. Impugnare in modo comodo l'utensile e procedere al taglio del polistirolo senza forzare il taglio. Lasciare che il calore dell'utensile faccia il lavoro senza forzare per evitare di danneggiare gli utensili.
7. Non lasciare mai l'elettroscopio incustodito quando è collegato all'alimentazione elettrica.

**MANUTENZIONE**

1. Questo apparecchio richiede esclusivamente la pulizia delle superficie esterna. Utilizzare esclusivamente un panno morbido inumidito. Non usare solventi.
2. Prima di pulire, regolare o cambiare le punte si consiglia di: scollegare l'elettroscopio dalla presa di corrente e lasciare che la punta si raffreddi. Non immergere l'elettroscopio in sostanze liquide.

**RIPARAZIONE**

Tutte le domande d'intervento dei servizi assistenza sono da formulare a KEMPER – Via Prampolini 1/Q – Lemignano di Collecchio (PR) Tel. +39 0521 957111 – Fax +39 0521 957195 – [www.kempergroup.it](http://www.kempergroup.it) – [info@kempergroup.it](mailto:info@kempergroup.it).

**NOTE PER LO SMALTIMENTO**

Lo smaltimento del presente articolo è disciplinato dalla direttiva europea 2012/19/UE sui Rifiuti di Apparecchiature Elettriche ed Elettroniche (RAEE). Secondo tale normativa il consumatore ha l'obbligo di NON smaltire il presente articolo come rifiuto urbano ma attraverso i canali della raccolta separata (RAEE). Nel caso di acquisto di un prodotto nuovo equivalente, questo prodotto potrà essere smaltito a titolo gratuito presso il distributore. Lo smaltimento è gratuito senza obbligo d'acquisto per RAEE di piccolissime dimensioni (dimensioni esterne inferiori a 25 cm). Rispettare le normative locali vigenti in ambito di smaltimento rifiuti. È sempre possibile provvedere allo smaltimento del presente articolo presso uno dei centri di raccolta RAEE predisposti dalla pubblica amministrazione. Il non corretto smaltimento del presente articolo potrebbe avere potenziali effetti dannosi sull'ambiente e sulla salute umana. Il presente simbolo indica il dovere da parte del consumatore di smaltire il presente articolo come RAEE e NON come rifiuto urbano. Lo smaltimento abusivo del prodotto da parte del consumatore comporta l'applicazione delle sanzioni amministrative previste dalla normativa vigente.

**FR – FRANÇAIS**

Cher client, Nous vous remercions d'avoir choisi l'un de nos produits. Avant son emploi, nous vous demandons de lire attentivement les instructions et le mode d'emploi. Veuillez les conserver pour consultations ultérieures.

**TRADUCTION DES INSTRUCTIONS ORIGINALES  
AVERTISSEMENTS DE SICURITE'**

1. Avant l'emploi, nous vous demandons de lire attentivement les instructions de ce mode d'emploi.
2. Cet équipement ne doit pas être utilisé sans surveillance.
3. L'emploi sûr implique le respect de certaines mesures élémentaires de sécurité, à savoir : ne pas mettre l'appareil en marche avec les mains ou les pieds mouillés. Ne pas exposer l'appareil à l'humidité ou à l'eau. Ne pas laisser le produit exposé aux agents atmosphériques.
4. Ne pas tirer sur le cordon d'alimentation ou l'appareil pour débrancher la fiche.

5. Lorsque l'appareil n'est pas utilisé et avant toute opération d'entretien, débrancher la fiche de la prise de courant. Avant d'insérer ou de retirer les pointes, débrancher l'appareil de la prise de courant et laisser refroidir l'appareil.
6. Avant d'effectuer toute opération de nettoyage ou d'entretien, débrancher l'appareil du réseau d'alimentation électrique (débrancher l'alimentateur).
7. L'appareil doit être utilisé uniquement avec le branchement fourni avec. Le cordon d'alimentation ne doit pas entrer en contact avec les surfaces chaudes du coupe polystyrène. Le cordon d'alimentation ne peut pas être remplacé. Si le cordon est endommagé, le branchement doit être éliminé.
8. Cet appareil peut être utilisé par des enfants âgés d'au moins 8 ans ou par des personnes dont les capacités physiques, sensorielles ou mentales sont réduites ou dont l'expérience ou les connaissances ne sont pas suffisantes à condition qu'ils bénéficient d'une surveillance ou qu'ils aient reçu des instructions quant à l'utilisation de l'appareil en toute sécurité et qu'ils comprennent bien les dangers encourus. Les enfants ne doivent pas utiliser l'appareil comme un jouet. Le nettoyage et l'entretien par l'utilisateur ne doivent pas être effectués par des enfants qu'ils soient sous la surveillance d'un adulte.

#### **AVERTISSEMENTS D'ORDRE GENERAL**

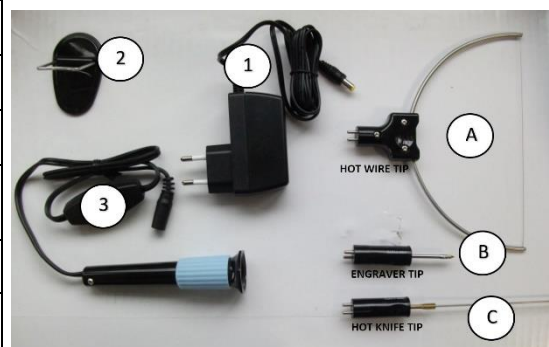
1. Enlever le matériel d'emballage et vérifier que l'appareil soit en parfait état. En cas de doute, ne pas l'utiliser et s'adresser à notre service après-vente. Ne pas laisser le matériel d'emballage, comme les agrafes ou le sac en nylon, à portée des enfants. Avant d'allumer l'appareil, contrôler que la prise de courant électrique soit équipée de voltage et fréquence compatibles avec ce qui est indiqué sur la plaque technique du produit.
2. Cet appareil devra être branché à une prise de courant agréée par les normes de sécurité des installations électriques de type civil. Le voltage de l'installation électrique devra correspondre au voltage nominal de l'appareil. Celle-ci devra être munie de fil de terre.
3. Utiliser cet appareil uniquement pour l'usage auquel il est destiné, c'est-à-dire pour le coupage du polystyrène. Toute autre emploi doit être considéré comme impropre et donc dangereux.
4. Le producteur ne répondra d'aucun dommage provoqué par l'emploi inadapté de cet appareil, n'assumant aucune responsabilité quant à l'usage abusif et annulera votre garantie.
5. Placer toujours l'appareil sur une surface plate et régulière. Utiliser toujours le support en dotation pour poser l'appareil quand vous ne l'utilisez pas, afin d'éviter tout risque de contact accidentel avec les parties chaudes et/ou des incendies.
6. L'appareil est composé d'éléments dangereux qui ne devront pas être laissés à la portée des enfants.
7. Ne pas actionner l'appareil à proximité de rideaux, matières combustibles, mobilier, etc.
8. Avant d'introduire la prise du coupe polystyrène dans la prise de courant, assurez-vous que la tension du réseau correspond à celle indiquée sur l'étiquette de l'appareil. Ne pas laisser le coupe polystyrène allumé quand vous ne l'utilisez pas, car il pourrait se vérifier une oxydation précoce et l'appareil pourrait dépasser les valeurs d'échauffement limite, compromettant ainsi la durée.
9. Avant toute utilisation, assurez-vous que : l'appareil ne soit pas endommagé ; aucun composant soit défectueux ; et qu'il n'y a pas de conditions qui pourraient avoir des conséquences sur la fonctionnalité et la sécurité de l'appareil. Ne pas utiliser l'appareil si les parties sont endommagées ou défectueuses.

10. En cas de problèmes de fonctionnement, éteindre immédiatement l'appareil et le débrancher de la prise de courant électrique. Pour les réparations, s'adresser à un centre d'assistance agréé par le fabricant et exiger des pièces de rechange d'origine. L'emploi de pièces non conformes au produit risque de compromettre gravement son fonctionnement.
11. Ne pas poser les parties métalliques du coupe polystyrène allumé (pointes ou résistances) sur des matériaux inflammables ou qui pourraient s'abîmer à cause de leur température élevée (par exemple : plastique, caoutchouc, bois).
12. Ne pas toucher avec vos mains ou d'autres parties du corps les parties métalliques du coupe polystyrène allumé (pointes ou résistances). La température élevée de ces composants peut provoquer de graves brûlures. A utiliser avec précaution.
13. Après avoir terminé le travail, laisser refroidir le coupe polystyrène dans l'air avant de le ranger. Ne jamais plonger l'appareil dans l'eau afin d'éliminer tout danger de secousse électrique. Garder les appareils à l'abri de la pluie et de l'humidité.
14. Ne pas brancher le cordon d'alimentation à des rallonges ou des fiches triples. Ne pas manipuler brutalement ou abîmer le cordon d'alimentation. Avant toute opération d'entretien, débrancher la fiche de la prise de courant électrique.
15. Cet appareil n'est pas un jouet. Tenir hors de portée des enfants.

## MODE D'EMPLOI

1. Mettre la fiche dans la prise de courant : AC 100-240V, 50-60 Hz
2. Choisir la pointe désirée et assemblez-la sur la poignée. Assurez-vous que la pointe soit propre et que le trou où il faut l'introduire soit sans impureté. Avant d'enlever la pointe, débrancher le coupe polystyrène de la prise de courante et laisser refroidir la pointe.

1	ALIMENTATEUR
2	SUPPORT
3	POIGNEE
A	POINTE ARQUE : Pour le coupage du polystyrène en plaques.
B	POINTE COURTE : Pour incision avec pointe chaude
C	POINTE LONGUE : Pour couper avec une lame cylindrique.



**ATTENTION** : Ne pas utiliser pièces des rechanges non originaux. Ne pas utiliser une file de rechange différent de celui fournie, cela peut causer endommagement à la carte électronique.

## MESURES DE SECURITE

1. **ATTENTION** : Poser l'outil sur le support quand vous ne l'utilisez pas.
2. Garder cet appareil loin de tout matériel inflammable.
3. Le désordre et un éclairage insuffisant peuvent être à l'origine d'accidents. Garder la zone de travail propre et bien éclairée.
4. Dès que le coupe polystyrène est branché à l'alimentation électrique, la résistance électrique se réchauffe. Ne jamais toucher la pointe chaude de l'appareil. Pour éviter des brûlures, manier toujours l'outil en supposant que la pointe soit chaude et le poser dans son support.
5. Les éventuelles exhalations émanées par les matériaux que vous usinez peuvent être dangereuses. Demander toujours des informations sur l'éventuelle toxicité des matériaux utilisés et travaillez toujours dans une zone bien aérée.
6. Utilisez le produit délicatement, sans forcer (il n'est pas nécessaire), procédez au coupage du polystyrène sans forcer la coupe. Laisser la chaleur des pointes faire le travail de coupe sans forcer afin d'éviter d'endommager le produit et ses accessoires.
7. Ne jamais laisser l'appareil sans surveillance lorsqu'il est branché à la prise d'alimentation.

## ENTRETIEN

1. Cet appareil ne requiert qu'un nettoyage de sa surface extérieure. Pour le nettoyage des surfaces extérieures, utiliser uniquement un chiffon doux humide. Ne pas employer de solvants.
2. Avant de nettoyer, régler ou changer les pointes, il est conseillé de : débrancher l'outil de la prise de courante laisser que la pointe se refroidie. Ne pas plonger l'outil dans n'importe quelle substance liquide.

## ENTRETIEN – REPARATION

Toute demande d'intervention du service après-vente sera à formuler à notre centre KEMPER – Via

Prampolini 1/Q Lemignano di Collecchio (PR) – Italy – Tel. +39 0521 957111 – Fax +39 0521 957195  
– info@kempergroup.it – www.kempergroup.it

**REMARQUES POUR SON ELIMINATION**

L'élimination de cet article est régie par la directive européenne 2012/19/UE relative aux Déchets d'Équipements Electriques et Electroniques (DEEE). Selon cette norme, le consommateur se voit interdire d'éliminer cet article en tant que déchet urbain. Il DOIT être éliminé par les canaux de la collecte sélective (DEEE). Dans le cas de l'achat d'un nouvel appareil similaire, ce produit peut être éliminé sans frais chez le distributeur. L'élimination est gratuite et sans obligation d'achat pour DEEE très petite (dimension extérieure de plus de 25 cm). Se conformer aux réglementations locales dans le domaine de l'élimination des déchets. Il est toujours possible d'éliminer l'article dans l'un des centres de collecte DEEE prévus par l'administration publique. L'élimination incorrecte de cet article peut avoir des effets nocifs potentiels sur l'environnement et la santé humaine. Ce symbole indique le devoir du consommateur d'éliminer cet article en tant que DEEE et NON comme déchet urbain. L'élimination abusive du produit par le consommateur implique l'application des sanctions administratives prévues par la loi.

**GB – ENGLISH**

Dear Customer, thank you for buying one of our products. Before using your appliance, please read the following instructions carefully. We recommend you to keep this manual for future reference.

## **TRANSLATION FROM ORIGINAL INSTRUCTIONS SAFETY WARNINGS**

1. Read the following instruction before use.
2. This equipment should not be operated without monitoring.
3. The safe use of this appliance requires the respect of some basic rules such as: never touch the appliance with wet or damp feet or hands; never expose the appliance to atmospheric conditions (rain, direct sun, etc.); do not expose the appliance to humidity or water.
4. Do not pull the power cord or the appliance itself to remove the plug.
5. Always unplug the appliance before performing any maintenance and whether it is not used for long periods of time. Before inserting or removing the tips, unplug the appliance and let it cool down.
6. Do not carry out any cleaning or maintenance without first disconnecting the feeder from the power supply.
7. The appliance is only to be used with the power supply unit provided with the appliance. The power cord must never be in contact with the hot surfaces of the foam cutter. The supply cord cannot be replaced. If the cord is damaged, the power supply unit should be scrapped.
8. This appliance can be used by children aged from 8 years and above and persons with reduced physical, sensory or mental capabilities or lack of experience and knowledge if they have been given supervision or instruction concerning use of the appliance in a safe way and understand the hazard involved. Children shall not play with the appliance. Cleaning

and user maintenance shall not be made by children without supervision.

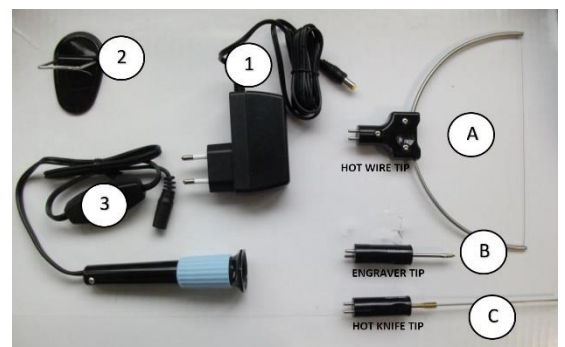
**GENERAL PRECAUTIONS FOR USE**

1. Remove all the packaging material and make sure that the appliance is in good condition. If you have any doubt, do not use the appliance and contact our After-Sales Service. Keep the packaging material (staples, nylon bags, etc.) out of the reach of children. Before turning the fan heater on, check that the voltage and frequency of the power socket are compatible with those indicated in the product technical plate.
2. This appliance must be connected to an approved mains socket that complies with the safety regulations on electrical systems for civil purposes. The electrical system must be specific for the appliance rated voltage and must be equipped with an earth cable.
3. The appliance must be used only for its intended use, that is, as foam cutter. Any use other than its intended purpose shall be deemed to be improper and hazardous.
4. The manufacturer shall not be held responsible for damages derived from misuse of this appliance, do not assuming any responsibility in case of incorrect use that will decline any warranty.
5. Always place the foam cutter on a flat and even surface. Use always the issued support to store the soft-solder when you do not use it, to avoid accidental contact with the hot parts and the risk of fire.
6. The appliance has dangerous components that must be kept out of the reach of children.
7. Never use this device near curtains, inflammable material, furniture, etc.
8. Before plugging the foam cutter into a socket, check whether your voltage corresponds to the rating label of the appliance. Do not leave the foam cutter on, if you do not use it; it causes an early oxidation reaching over-temperatures which could compromise the duration.
9. Before using the tool, control its integrity, if there are any defective parts or it has other conditions, which could negatively influence its functions and safety. Do not use the tool if any part is damaged or defective.
10. If the appliance does not work properly, immediately turn off the fan heater and disconnect it from the mains socket. For repairs, contact a technical support centre authorized by the manufacturer, and require that original spare parts be used. Using parts that do not conform to the product may seriously compromise its correct operation.
11. Do not lean the metal parts of the foam cutter, if it is on (tips or resistances) on inflammable or perishable materials at high temperatures (for ex.: plastic, rubber, wood).
12. Do not touch the metal parts of the foam cutter (tips or resistances) when it is on, with your hands or other parts of the body. High temperatures can cause severe burns. Handle with care.
13. After finishing the work, leave the foam cutter cool in the air before put it away; never put it under water to avoid electric shocks. Store the tool far from rain or humidity.
14. Never connect the power cord to extensions or triple plugs. Do not pull or damage the power cord. Before any maintenance operations, disconnect the plug from the mains socket.
15. This tool is not a toy. The appliance is to be kept out of reach of children.

**INSTRUCTIONS FOR USE**

1. Plug the appliance into a current socket with the following characteristics: AC 100-240 V, 50-60 Hz.
2. Choose the tip and insert on the foam cutter. Control that the tip is clean and the hole where it is inserted is free from impurities. Before removing the tip, unplug the foam cutter from the electric supply and let it cool down.

<b>1</b>	<b>POWER SUPPLY</b>
<b>2</b>	<b>SUPPORT</b>
<b>3</b>	<b>HANDLE</b>
<b>A</b>	<b>HOT WIRE TIP:</b> for cutting foam in sheet.
<b>B</b>	<b>ENGRAVER TIP:</b> to engraving with hot tip.
<b>C</b>	<b>HOT KNIFE TIP:</b> for cutting with cylindrical blade.



**ATTENTION:** Do not use not original spare parts. Do not use a spare wire different from the one supplied, it can cause damages to the card.

**SAFETY MEASURES**

1. **ATTENTION: Place the tool on the support when you do not use it.**
2. Keep the tool away from inflammable materials.
3. Disorder and scarce lighting could cause incidents. Keep the working area always clean and well-lighted.
4. The electric resistance starts to warm up when the foam cutter is connected to the power supply. Do not touch the hot tip of the tool. Always remember the tool has a hot tip to avoid burns. Store it in the suitable support.
5. The possible exhalations coming from the material on which you are working can be dangerous. Ask for information about toxicity of the used materials and work in a well-airy area.
6. Handle with comfort the tool and proceed to cut without forcing the cutting. Let the heat of the tool do the job without forcing in order to avoid damages to the tools.
7. Do not let the foam cutter unattended when it is plugged to the electricity supply.

**MAINTENANCE**

1. This appliance requires no maintenance except cleaning of its external surfaces. To clean external surfaces, use only a soft moistened cloth. Do not use solvents.
2. Before cleaning the appliance, set or change tips disconnect it from the mains socket and wait for it to cool down. Do not put the tool under liquid substances.

**MAINTENANCE – REPAIR**

All questions of the departments services must be formulated to: KEMPER – Via Prampolini 1/Q – Lemignano di Collecchio (PR) – Italy – Tel. +39 0521 957111 – Fax +39 0521 957195 – [www.kempergroup.it](http://www.kempergroup.it) – [info@kempergroup.it](mailto:info@kempergroup.it)

**INSTRUCTIONS FOR DISPOSAL**

Disposal of this product shall be governed by the European Community Directive 2012/19/UE on Waste Electrical and Electronic Equipment (WEEE). According to this regulation, the consumer has the obligation NOT to dispose of this product as household waste but through separate channels of collection (WEEE). In the case of purchasing a similar new product, this product can be disposed free of charge from the distributor. The disposal is free, no purchase required, for WEEE small size (external dimensions below 25 cm). Comply with local regulations in the fields of waste disposal. It is always possible to dispose of this product at a WEEE collection center predisposed by the public administration. The incorrect disposal of this article could have potential adverse effects on the environment and human health. This symbol indicates the consumer's duty to dispose of this article as WEEE and NOT as household waste. Improper disposal of the product by the consumer involves the application of administrative sanctions provided by law.

**DE – DEUTSCH**

Wir danken Ihnen für den Kauf eines unserer Produkte. Es wird geraten, diese Gebrauchsanweisung aufmerksam zu lesen: Sie enthält wichtige Informationen über die Sicherheitsbestimmungen beim Gebrauch und der Instandhaltung des Geräts. Es wird empfohlen, dieses Dokument aufzubewahren, um es in Zukunft zu Rate ziehen zu können.

## **ÜBERSETZUNG AUS DER ORIGINALANLEITUNG SICHERHEITSHINWEISE**

1. Vor der Anwendung lesen Sie bitte die Anweisungen in der Betriebsanleitung.
2. Geräte dürfen nicht ohne Überwachung betrieben werden.
3. Die gefahrlose Benutzung des Geräts setzt die Beachtung einiger grundlegender Sicherheitsmaßnahmen voraus u.a.: das Gerät nicht mit nassen Füßen oder Händen betätigen; das Gerät weder Feuchtigkeit noch Wasser aussetzen; das Gerät keinen Witterungen aussetzen.
4. Das Versorgungskabel oder das Gerät selbst nicht ziehen, um den Stecker auszuziehen.
5. Wenn das Gerät für längere Zeit nicht benutzt wird oder vor jeder Art Wartungseingriff zuerst den Stecker ausziehen. Vor

dem Ausbau der Spitze, den LötKolben vom Netz trennen und abwarten, dass sich die Spitze abkühlt.

6. Führen Sie keine Reinigungs- und Wartungsarbeiten aus ohne Abtrennung des Gerätes von der Stromversorgung.

7. Das Gerät darf nur mit dem mitgelieferten Netzteil betrieben werden. Das Kabel nicht in Kontakt mit der heißen Oberfläche der Styroporschneider erhalten. Das Netzkabel kann nicht ersetzt werden. Wenn das Kabel beschädigt ist, sollte das Netzteil verworfen werden.

8. Das Gerät kann von Kindern im Alter von 8 Jahren und von Menschen mit eingeschränkten physischen, sensorischen oder geistigen Fähigkeiten oder mangelnder Erfahrung oder die notwendigen Kenntnisse genutzt werden, überwacht oder nachdem dieser Anweisungen in Bezug auf empfangene bereitgestellt 'sicheren Betrieb und Verständnis für die Gefahren, die in es. Kinder sollten nicht mit dem Gerät spielen. Reinigung und Wartung zur Nutzung durch den Benutzer durchgeführt wird nicht durch Kinder unbeaufsichtigt durchgeführt werden kann.

#### **ALLGEMEINE HINWEISE**

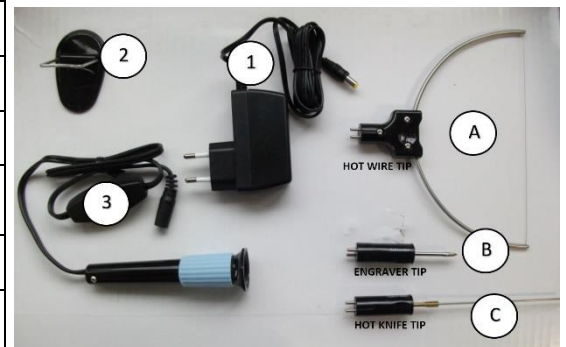
1. Das Verpackungsmaterial entfernen und sicherstellen, dass das Gerät unversehrt ist. Im Zweifelsfall, dieses nicht benutzen und sich an unseren Kundendienst wenden. Das Verpackungsmaterial nicht in Reichweite von Kindern liegen lassen. Sich vor dem Einstecken des Steckers in die Steckdose vergewissern, dass die Spannung der auf dem Etikett des Geräts angegebenen entspricht.
2. Dieses Gerät ist an eine nach den Sicherheitsnormen für nicht-gewerbliche Elektroanlagen zugelassene Steckdose anzuschließen. Die Elektroanlage muss der Nennspannung des Geräts angepasst sein.
3. Das Gerät darf ausschließlich für den Zweck verwendet werden, für den es bestimmt ist, das heißt, als Elektrogerät für das Weichlöten. Jeder andere Gebrauch ist als unsachgemäß und daher als gefährlich anzusehen.
4. Der Hersteller haftet nicht für den unsachgemäßen Gebrauch dieses Geräts.
5. Stellen Sie das Gerät nur auf eine Ebene und glatte Oberfläche. Verwenden Sie immer die mitgelieferte Halterung, um das Weichlot bei Nichtgebrauch aufzubewahren, um versehentlichen Kontakt mit den heißen Teilen und Brandgefahr zu vermeiden.
6. Das Gerät besteht aus gefährlichen Bauelementen, die nicht in Reichweite von Kindern gelassen werden sollten.
7. Halten Sie das Werkzeug weg von brennbaren Materialien (Vorhänge, brennbare Stoffe, Möbel, etc.).
8. Sich vor dem Einstecken des Steckers in die Steckdose vergewissert, dass die Spannung der auf dem Etikett des Geräts angegebenen entspricht. Das eingeschaltete Gerät nicht untätig stehen lassen; die Untätigkeit bewirkt frühzeitige Oxidation und Übertemperaturen, die die Lebensdauer des Produkts beeinträchtigen könnten.
9. Vor jedem Gebrauch überprüfen, dass das Elektrogerät nicht beschädigt ist, keine defekten Teile aufweist und dass keine anderen Umstände vorliegen, die Auswirkungen auf den Betrieb und die Sicherheit des Geräts haben könnten. Verwenden Sie das Werkzeug nicht, wenn ein Teil beschädigt oder defekt ist.
10. Im Fall von Betriebsstörungen, das Gerät sofort ausschalten und es von der Steckdose trennen. Sich für die Reparaturen an ein vom Hersteller zugelassenes Kundendienst-Center wenden und Original-Ersatzteile anfordern. Die Verwendung von nicht dem Produkt entsprechenden Teilen könnte den Betrieb ernsthaft beeinträchtigen.

11. Wenn der Styroporschneider eingeschaltet ist, die Metallteile (Punkte oder Widerstände) nicht auf leicht verderblichen oder brennbaren Materialien setzen (Kunststoff, Gummi, Holz).
12. Die Berührung durch die Hände oder andere Körperteile mit den Metallteilen des eingeschalteten Geräts vermeiden (Spitzen oder Widerstände); die hohe Temperatur derselben kann schwere Verbrennungen verursachen.
13. Nach Abschluss der Arbeiten das Gerät abschalten und an der Luft abkühlen lassen, ihn niemals in Wasser tauchen, um nicht Gefahr zu laufen, Stromschläge zu erleiden. Lagern Sie das Werkzeug fern von Regen oder Feuchtigkeit.
14. Das Netzkabel nicht an Verlängerungskabeln oder Mehrfachsteckdosen anschließen. Das Netzkabel nicht ruckartig ziehen oder auf andere Weise beschädigen. Während der Zeiträume der Nichtbenutzung und vor der Vornahme einer beliebigen Wartungsarbeit, den Stecker aus der Steckdose ziehen.
15. Dieses Elektro-Werkzeug ist kein Spielzeug. Darf nicht in die Hände von Kindern gelangen.

## VERWENDUNGSWEISE

1. Das Gerät an eine Steckdose mit folgenden Merkmalen anschließen: AC 100-240V 50-60Hz.
2. Die gewünschte Spitze auswählen und sie am Lötkolben montieren. Sicherstellen, dass die Spitze sauber ist und die Öffnung, in die sie eingesetzt wird, frei von Verunreinigungen ist. Trennen Sie das Gerät aus der Steckdose und lassen Sie die Spitze abkühlen.

<b>1</b>	<b>FEEDER</b>
<b>2</b>	<b>UNTERSTÜTZUNG</b>
<b>3</b>	<b>HANDGRIFF</b>
<b>A</b>	<b>HARFENFÖRMIGE SPITZE</b> zum Schneiden von Schaum in Plattenform
<b>B</b>	Kurz heiße <b>GRAVUR PUNKT</b>
<b>C</b>	<b>LANGE SPITZENSCHNEIDEN</b> mit zylindrischen Klingende



**Achtung:** Verwenden Sie keine andere als Originalersatzteile. Verwenden Sie keinen anderen Draht, dann der mitgelieferte Draht, sonst kann die Karte beschädigt werden.

## SICHERHEITS VORSCHRIFTEN

1. **ACHTUNG:** Das Lötgerät muss während der Zeiträume der Nichtbenutzung auf seiner Halterung abgelegt werden.
2. Alten Sie das Werkzeug weg von brennbaren Materialien.
3. Unordnung und schlechte Beleuchtung können zu Unfällen führen. Den Arbeitsbereich stets sauber und gut beleuchtet halten.
4. Der elektrische Widerstand wird heiß, wenn der Styroporschneider mit der Buchse verbunden. Nie das warme Punkten der Geräte berühren. Vermeid Verbrennungen durch mit Sorgfalt mit dem Gerät um zu gehen. Montieren Sie das Gerät auf seinen Standard.
5. Die möglichen Ausdünstungen des Materials, auf dem man arbeitet, können gefährlich sein. Stets Auskünfte über die Giftigkeit des verwendeten Materials einholen und stets in einer gut belüfteten Umgebung arbeiten.
6. Halten Sie das Gerät sicher und entspannt. Schnitt ohne zwingen. Lassen Sie die Wärme der Maschine die Arbeit machen, so dass das keine Schäden am Gerät verursacht.
7. Lassen Sie das Gerät nicht unbeaufsichtigt, solange es eingeschaltet ist

## INSTANDHALTUNG

1. Dieses Gerät erfordert ausschließlich der Reinigung der Außenflächen. Ausschließlich ein feuchtes, weiches Tuch verwenden. Keine Lösungsmittel benutzen.
2. Vor der Reinigung, der Einstellung oder dem Austausch der Spitzen, das Gerät vom Netz trennen und abwarten, dass sich die Spitze abkühlt. Das Gerät nicht in flüssige Stoffe tauchen.

## WARTUNG – REPARATUR

Der Kundendienst ist erreichbar: Firma KEMPER – Via Prampolini 1/Q – Lemignano di Collecchio (PR) – Italy – Tel. +39 0521 957111 – Fax +39 0521 957195 – [www.kempergroup.it](http://www.kempergroup.it) - [info@kempergroup.it](mailto:info@kempergroup.it)

## HINWEISE FÜR DIE ENTSORGUNG

Die Entsorgung des vorliegenden Produkts ist durch die Europäische Richtlinie 2012/19/UE über Elektro- und Elektronik-Altgeräte (EEAG) geregelt. Nach dieser Vorschrift ist der Verbraucher verpflichtet, das vorliegende Produkt NICHT als Hausmüll zu entsorgen, sondern über die Kanäle der getrennten Abfallsammlung (EEAG). Im Fall der Kauf eines neuen



gleichwertigen Produkts, kann das alte Produkt kostenlos eingewechselt werden beim Verteiler. Die Entsorgung ist kostenlos und unverbindlich für EEAG sehr klein (externe Dimension kleiner als 25 cm). Das vorliegende Produkt kann jederzeit bei einer der EEAG-Rücknahmestellen der öffentlichen Verwaltung entsorgt werden. Die nicht korrekt erfolgte Entsorgung dieses Artikels könnte sich schädigend auf die Umwelt und die menschliche Gesundheit auswirken. Das vorliegende Symbol zeigt an, dass der Verbraucher verpflichtet ist, den vorliegenden Artikel als EEAG und NICHT als Hausmüll zu entsorgen. Illegal Ablagerung des Produkts durch den Verbraucher, beinhaltet die Anwendung von Verwaltungsanktionen

## ES – ESPAÑOL

Gracias por haber comprado uno de nuestros productos y esperamos que le satisfaga. Se recomienda leer atentamente este manual de instrucciones porque contiene información importante relativa a las normas de seguridad para el uso y el mantenimiento del aparato. Además, se recomienda conservar el documento para consultar en caso de necesidad.

## **TRADUCCIÓN DE LAS INSTRUCCIONES ORIGINALES ADVERTENCIAS DE SEGURIDAD**

1. Antes de usar, lea con atención las instrucciones del manual de instrucciones.
2. Este dispositivo no debe ponerse en funcionamiento sin supervisión.
3. Un uso adecuado de este aparato requiere el respeto de unas reglas básicas como son: nunca toque el aparato con las manos o los pies descalzos o mojados; nunca exponga el aparato a condiciones atmosféricas inapropiadas (lluvia, directamente al sol, etc..); no exponga el aparato a la humedad o al agua.
4. No tirar el cable de alimentación o el aparato mismo para desenchufar el aparato.
5. Cuando el aparato no se utiliza y antes de cualquier manipulación, debe siempre desenchufarse de la red. Antes de separar la punta, desconectar el soldador de estaño de la toma de corriente y dejar que la punta se enfríe.
6. Quite siempre el alimentador del enchufe durante las operaciones de limpieza o manutención del dispositivo.
7. El dispositivo debe utilizarse únicamente con la fuente de alimentación vendida con el dispositivo. El cable de alimentación no debe entrar en contacto con las superficies calientes del cortador. El cable de alimentación no puede ser substituido. Si el cable está dañado, la fuente de alimentación tiene que ser desguazado.
8. El aparato puede ser utilizado por niños mayores de 8 años y por personas con capacidad física, sensorial o mental reducida, sin experiencia o sin el conocimiento necesario, siempre bajo vigilancia o luego de haber recibido las instrucciones para el uso seguro del aparato y comprendido

los peligros inherentes al mismo. Los niños no deben jugar con el aparato. Las tareas de limpieza y de mantenimiento a cargo de los usuarios no deben ser efectuadas por niños sin vigilancia.

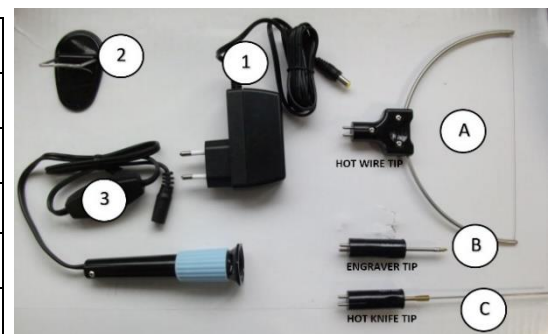
**ADVERTENCIAS GENERALES**

1. Quite el material de embalaje y asegúrese de que el aparato esté completo. En caso de duda, no lo utilice y comuníquese con nuestro servicio postventa. No deje el embalaje al alcance de los niños. Antes de conectar el enchufe del soldador a la red eléctrica, asegúrese de que la tensión sea la indicada en la etiqueta del aparato.
2. Este aparato debe ser conectado a un enchufe de corriente aprobado según las normas de seguridad de las instalaciones eléctricas de tipo civil. La instalación eléctrica deberá corresponder al voltaje nominal del aparato.
3. El aparato deberá ser utilizado únicamente para los fines correspondientes, es decir, como herramienta eléctrica para soldadura. Cualquier otra aplicación se considera impropia y por lo tanto peligrosa.
4. El fabricante no responde por los daños provocados por el uso impropio de este aparato.
5. Durante su uso colocar siempre el soporte sobre una superficie plana y regular. Se recomienda encarecidamente utilizar siempre el soporte suministrado para guardar el soldador si no se utiliza, para evitar el riesgo de contacto accidental con piezas calientes y/o fuego.
6. El aparato posee elementos peligrosos que no deben ser dejados al alcance de los niños.
7. Mantenga siempre la herramienta eléctrica alejada de material inflamable (cortinas, materiales combustibles, muebles, etc.).
8. Antes de conectar el enchufe del soldador a la red eléctrica, asegúrese de que la tensión sea la indicada en la etiqueta del aparato. No deje el aparato encendido sin ser utilizado, la inactividad provoca oxidación precoz y calentamiento que pueden comprometer la duración del producto.
9. Antes de cada uso controle que la herramienta eléctrica no se encuentre dañada, no presente defectos u otras condiciones que podrían repercutir en la funcionalidad y seguridad del aparato. No utilice el aparato si algunas piezas están dañadas o defectuosas.
10. En caso de anomalías en el funcionamiento, apague inmediatamente el aparato y desconéctelo de la red eléctrica. Para las reparaciones, diríjase a un centro de asistencia autorizado por el fabricante y solicite piezas de recambio originales. El uso de repuestos que no correspondan al producto podría comprometer gravemente el funcionamiento.
11. No coloque las partes metálicas del cortador de poliestireno (puntas o resistencias) sobre materiales inflamables o que puedan deteriorarse debido a su alta temperatura (por ejemplo: plástico, caucho, madera).
12. Evite tocar con las manos o con otras partes del cuerpo las piezas metálicas del soldador encendido (puntas o resistencias), la temperatura elevada de las mismas puede causar quemaduras graves.
13. Una vez finalizado el trabajo, apague el soldador y enfríe en aire, no lo sumerja en agua para no incurrir en peligro de descargas eléctricas. Guarde el aparato lejos de la lluvia o la humedad.
14. No conecte el cable de alimentación a prolongaciones o enchufes triples. No tiree ni dañe el cable de alimentación. Antes de efectuar cualquier operación de mantenimiento, desconecte el enchufe de la red eléctrica.
15. Esta herramienta eléctrica no es un juguete. Mantener fuera del alcance de los niños.

**INSTRUCCIONES DE USO**

1. Conectar el aparato a una toma de corriente con las siguientes características: AC 100-240V – 50-60Hz.
2. Elegir la punta deseada y montarla en el soldador de estaño. Comprobar que la punta esté limpia y que el orificio donde se introduce no tenga impurezas. Antes de soltar la punta, desconecte el aparato de la toma de corriente y deje que la punta se enfríe.

<b>1</b>	<b>ALIMENTADOR</b>
<b>2</b>	<b>APOYO</b>
<b>3</b>	<b>MANIJA</b>
<b>A</b>	<b>PUNTA ARCO:</b> para cortar el poliestireno en placas
<b>B</b>	<b>PUNTA CORTA:</b> para esculpir con punta caliente
<b>C</b>	<b>PUNTA LARGA:</b> para cortar con hoja cilíndrica



**ATENCIÓN:** solo utilice recambios originales. No utilice un hilo de recambio diferente de lo que está en dotación, puede dañar el aparato.

### MEDIDAS DE SEGURIDAD

1. CUIDADO: El soldador debe estar colocado en el soporte durante los períodos en que no se usa.
2. Mantenga siempre la herramienta eléctrica alejada de material inflamable.
3. El desorden o la escasa iluminación pueden causar accidentes. Mantenga la zona de trabajo siempre limpia y bien iluminada.
4. La resistencia eléctrica empieza a calentarse en cuanto el cortador esté conectado a la alimentación eléctrica. Nunca toque la punta caliente del dispositivo. Para evitar quemaduras, maneje siempre el aparato como si la punta fuese caliente y guárdelo siempre en su soporte.
5. Las eventuales emanaciones provenientes de materiales sobre los que se trabaja pueden ser peligrosas. Solicite siempre información sobre la eventual toxicidad de los materiales utilizados y trabaje siempre en zonas bien ventiladas.
6. Empuñe cómodamente el aparato y prosigue con el corte del poliestireno, sin apretar. Deje que el calor del dispositivo trabaje sin fuerza para evitar de dañar los utensilios.
7. Nunca deje el dispositivo sin supervisión cuando está conectado a la alimentación eléctrica.

### MANTENIMIENTO

1. Este aparato requiere exclusivamente la limpieza de la superficie externa. Utilizar solamente un paño suave humedecido. No usar disolventes.
2. Antes de limpiar, regular o cambiar las puntas se aconseja: desconectar la electro herramienta de la toma de corriente y dejar que la punta se enfríe. No sumergir la electro herramienta en sustancias líquidas.

### MANTENIMIENTO – REPARACIÓN

Todas las solicitudes de intervención de los servicios de asistencia deben hacerse a nuestros centros de producción KEMPER – Via Prampolini 1/Q – Lemignano di Collecchio (PR) – Italy – Tel. +39 0521 957111 – Fax +39 0521 957195 – [www.kempergroup.it](http://www.kempergroup.it) – [info@kempergroup.it](mailto:info@kempergroup.it)

### NOTAS PARA LA ELIMINACIÓN

La eliminación del presente artículo está regulada por la directiva europea 2012/19/UE sobre Residuos de Aparatos Eléctricos y Electrónicos (RAEE). Según dicha normativa el consumidor tiene la obligación de NO eliminar el presente artículo como residuo urbano, sino a través de canales de recogida selectiva (RAEE). En el caso en que se compre un nuevo producto equivalente, el producto puede ser eliminado de manera gratuita por el distribuidor. La eliminación es gratuita, sin obligación de compra, para RAEE muy pequeños (dimensión exterior inferior a los 25 cm). Es siempre posible eliminar el presente artículo en uno de los centros de recogida RAEE dispuestos por la administración pública. La eliminación incorrecta del presente artículo podría tener potenciales efectos nocivos para el medio ambiente y la salud humana. El presente símbolo indica que el consumidor debe eliminar el presente artículo como RAEE y NO como residuo urbano. La eliminación ilegal del producto por parte del consumidor implica la aplicación de sanciones administrativas previstas por la ley vigente.



### PT – PORTUGUÊS

Obrigado por ter adquirido um dos nossos produtos e esperamos que fique plenamente satisfeito. É recomendável ler com atenção este manual de instruções porque contém informações importantes relativamente às normas de segurança para o uso e manutenção do aparelho. É aconselhável também guardar o documento com atenção para consultar em caso de necessidade.

## TRADUÇÕES DAS INSTRUÇÕES ORIGINAIS AVISOS DE SEGURANÇA

1. Antes de usar, leia com atenção as instruções do manual de instruções.
2. Este aparelho não deve ser colocado em operação sem monitoramento.
3. Uma utilização segura implica o respeito por algumas precauções de segurança de base conforme a seguir indicadas: não ligue o equipamento se estiver com as mãos

ou os pés molhados; não exponha o equipamento à humidade nem à água; não deixe o produto exposto aos agentes atmosféricos.

4. Não puxe pelo cabo de alimentação nem pelo aparelho para desligar a ficha.

5. Durante os períodos de inatividade e antes de efetuar qualquer operação de manutenção, desligue a ficha da tomada de corrente. Antes de retirar a ponta, remover o aparelho de solda a estanho da tomada e deixar a mesma arrefecer.

6. Não realizar qualquer limpeza ou manutenção sem primeiro desligar o aparelho da fonte de alimentação.

7. O aparelho deve ser utilizado apenas com a fonte de alimentação fornecida com o aparelho. O cabo de alimentação não deve estar em contato com as superfícies quentes do cortador de espuma. O cabo de alimentação não pode ser substituído. Se o cabo estiver danificado a fonte de alimentação deve ser descartado.

8. O aparelho pode ser usado por crianças com mais de 8 anos e por pessoas com reduzidas capacidades físicas, sensoriais ou mentais, ou sem experiência ou conhecimentos necessários, desde que vigiados ou desde que tenham recebido instruções relativas ao uso seguro do aparelho e à compreensão dos perigos inerentes ao mesmo. As crianças não devem brincar com o aparelho. A limpeza e manutenção destinada a ser efetuada pelo utilizador nunca deve ser efetuada por crianças vigilância.

#### **AVISOS GERAIS**

1. Remover o material de embalagem e assegurar-se de que o aparelho esteja em boas condições. Em caso de dúvida, não utilizá-lo e contactar o nosso serviço pós-venda. Não deixar o material de embalagem ao alcance das crianças. Antes de inserir a ficha na tomada, assegurar que o soldador corresponde ao indicado na etiqueta do aparelho.
2. Este aparelho deve ser ligado a uma tomada de corrente aprovada de acordo com as normas de segurança dos sistemas elétricos de tipo civil. O sistema elétrico deverá ser dedicado à tensão nominal do aparelho.
3. O aparelho deverá ser usado apenas para o fim a que se destina, ou seja, como utensílio elétrico para cortar polistireno. Qualquer outra aplicação é considerada imprópria e como tal, perigosa.
4. O fabricante não responde por danos provocados pelo uso impróprio deste aparelho.
5. Durante o uso, posicionar sempre o aparelho sobre uma superfície plana e regular. Recomenda-se vivamente que se utilize sempre o suporte fornecido para guardar o soldador, se não for utilizado, para evitar o risco de contacto accidental com peças quentes e/ou fogo.
6. O aparelho é composto por elementos perigosos que não deve ser deixado ao alcance das crianças.
7. Não utilizar o aparelho perto de cortinas, materiais combustíveis, mobiliário, etc.
8. Antes de inserir o plugue de corte de poliestireno na tomada, certifique-se de que a tensão corresponde à indicada na etiqueta do aparelho. Não deixe o cortador de poliestireno ligado

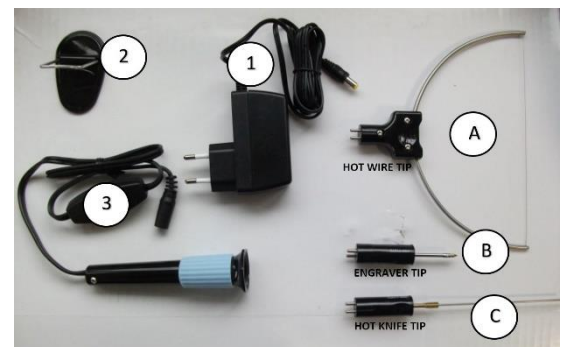
quando você não estiver usando. Isso resulta em uma oxidação precoce e uma realização de temperaturas excessivas que podem comprometer a vida longa.

9. Antes de cada utilização, verificar se a ferramenta elétrica não está danificada, se não existem peças defeituosas e se não existem outras condições que possam afetar a funcionalidade e a segurança do aparelho. Não utilize o aparelho se algumas peças estiverem danificadas ou defeituosas.
10. Em caso de anomalias de funcionamento, desligar imediatamente o aparelho e retirar a ficha da corrente. Para reparações, contactar um centro de assistência autorizado pelo fabricante e solicitar peças de substituição originais. O uso de peças não conformes pode comprometer gravemente a funcionalidade.
11. Não colocar as partes metálicas do cortador de espuma aceso (pontas ou resistências), sobre materiais inflamáveis ou perecíveis a temperaturas elevadas (ex.: plástico, borracha, madeira).
12. Evite tocar com as mãos ou outras partes do corpo as partes metálicas do cortador de poliestireno quente (pontas ou resistências); a alta temperatura das mesmas pode causar queimaduras graves. Use isso com cautela.
13. Após a conclusão do trabalho, desligue o soldador e resfrie no ar, não o mergulhe em água para não incorrer em perigo de choques elétricos. Mantenha o aparelho longe da chuva ou umidade.
14. Não ligar o cabo de alimentação ou extensões ou fichas triplas. Não puxar ou danificar de qualquer forma o cabo de alimentação. Antes de efetuar qualquer operação de manutenção, desligar a ficha da tomada de corrente.
15. Este utensílio elétrico não é um brinquedo. Manter fora do alcance das crianças.

### MODO DE USO

1. Ligar o aparelho a uma tomada com as seguintes características: AC 100-240V, 50-60Hz.
2. Escolher a ponta desejada e montá-la no aparelho. Verificar se a ponta está limpa e que o furo onde será inserida está livre de impurezas. Antes de remover a ponta, desconecte o cortador de poliestireno do soquete e deixe a ponta esfriar.

<b>1</b>	<b>ALIMENTADOR</b>
<b>2</b>	<b>APOIO</b>
<b>3</b>	<b>LIDAR</b>
<b>A</b>	<b>PONTA EM ARCO:</b> para corte de placas de poliestireno
<b>B</b>	<b>PONTA CURTA:</b> para corte com ponta quente
<b>C</b>	<b>PONTA LONGA:</b> lâmina de corte cilíndrico



**ATENÇÃO:** Não usar peças de reposição não originais.  
 Não usar um fio de reposição diferente do fornecido, pode causar danos ao cartão.

### SEGURANÇA

1. **ATENÇÃO:** Este equipamento deve ser posicionado no seu suporte quando não está a ser utilizado.
2. Manter sempre o utensílio afastado de material inflamável.
3. A desarrumação e falta de iluminação podem causar acidentes. Manter a área de trabalho limpa e bem iluminada.
4. A resistência elétrica começa a aquecer mais rapidamente quando o cortador de espuma está ligado à corrente elétrica e o interruptor está ligado. Nunca tocar na ponta quente do equipamento. Para evitar perigo de queimaduras, lidar sempre com o equipamento considerando que a ponta está quente. Armazenar no suporte respetivo.
5. As eventuais exalações provenientes de materiais de trabalho podem ser perigosas. Solicitar sempre informações sobre a eventual toxicidade dos materiais utilizados e trabalhar sempre numa zona bem ventilada.
6. Segure o aparelho confortavelmente e continue cortando o poliestireno, de forma solta. Deixe o calor do aparelho funcionar sem força para não danificar os utensílios.
7. Nunca deixe o dispositivo sem vigilância quando estiver conectado à energia.

### MANUTENÇÃO

1. Este aparelho requer exclusivamente a limpeza das superfícies externas. Usar apenas um pano macio e húmido. Não usar solventes.
2. Antes de limpar, regular ou mudar as pontas, recomendamos: desligar a ferramenta elétrica da tomada e deixar arrefecer a ponta. Não mergulhar a ferramenta elétrica em substâncias líquidas.

**MANUTENÇÃO – REPARO**

Todos os pedidos de intervenção dos serviços de assistência devem ser feitos à KEMPER – Via Prampolini 1/Q – Lemignano di Collecchio (PR) – Italy – Tel. +39 0521 957111 – Fax +39 0521 957195 – www.kempergroup.it – info@kempergroup.it

**NOTAS PARA A ELIMINAÇÃO**

A eliminação deste artigo é disciplinada pela diretiva europeia 2012/19/UE relativa aos Resíduos de Aparelhos Elétricos e Eletrônicos (RAEE). Segundo essa normativa o consumidor tem a obrigação de NÃO eliminar o artigo como resíduo urbano, mas utilizar os canais de recolha diferenciada (RAEE). No caso da compra de um novo produto semelhante, este produto pode ser eliminado de forma gratuita a partir do distribuidor. A eliminação é livre, sem compra necessária, para RAEE de pequena dimensão (dimensões externas abaixo de 25 cm). Observe a legislação local em matéria de eliminação de resíduos. É sempre possível providenciar a eliminação deste artigo em um dos centros de recolha RAEE predispostos pela administração pública. A incorreta eliminação desse artigo poderia acarretar potenciais efeitos danosos para o meio ambiente e para a saúde humana. O presente símbolo indica o dever, por parte do consumidor, de eliminar esse artigo como RAEE e NÃO como resíduo urbano. A eliminação inadequada do produto pelo consumidor envolve a aplicação de sanções administrativas previstas pela lei.

**FI – SUOMI**

Onnittelut tämän tuotteen valinnasta. Lue käyttöohje huolellisesti läpi, sillä se sisältää tärkeitä turvaohjeita laitteen käyttöön ja huoltoon liittyen. Säilytä käyttöohje myöhempää tarvetta varten.

## KÄÄNNÖS ALKUPERÄISESTÄ OHJEIDEN VAROITUKSET

1. Ennen kuin käytät laitetta, lue käyttöohje huolellisesti läpi.
2. Laitetta ei saa koskaan jättää päälle ilman valvontaa.
3. Jotta laitetta voitaisiin käyttää täysin turvallisesti, edellyttää tämä tiettyjen varotoimien noudattamista: älä koskaan käytä laitetta, mikäli kätesi tai jalkasi ovat märät; älä upota laitetta veteen äläkä altista sitä vedelle.
4. Älä koskaan kytke laitetta irti verkkovirrasta sähköjohdosta tai itse laitteesta kiskaisemalla.
5. Irrota laitteen pistoke pistorasiasta aina kun laitetta ei käytetä sekä ennen huoltotoimenpiteiden aloittamista. Ennen terän irrottamista, kytke hitsauslaite irti sähkövirrasta ja anna terän jäähtyä.
6. Älä suorita mitään puhdistus- tai huoltotoimenpiteitä laitteelle, ennen kuin olet irrottanut laitteen pistokkeen pistorasiasta.
7. Käytä laitetta vain laitteen mukana toimitetun virtalähteen kanssa. Sähköjohto ei saa koskaan olla kosketuksissa laitteen kuumiin pintoihin. Sähköjohtoa ei voi vaihtaa. Mikäli sähköjohto vaurioituu, on laite käyttökelvoton ja se on hävitettävä.
8. Tätä laitetta voivat käyttää vähintään 8-vuotiaat lapset ja sellaiset henkilöt, joiden fyysiset, aistinvaraiset tai henkiset ominaisuudet ovat alentuneet tai joilla ei ole kokemusta ja tietoa, jos heitä valvotaan tai heitä on opastettu käyttämään laitetta turvallisesti ja jos he ymmärtävät laitteen käyttöön liittyvät vaarat. Lapset eivät saa leikkiä laitteella. Lapset eivät

# saa puhdistaa laitetta eivätkä he saa tehdä laitteen hoitotoimenpiteitä ilman valvontaa.

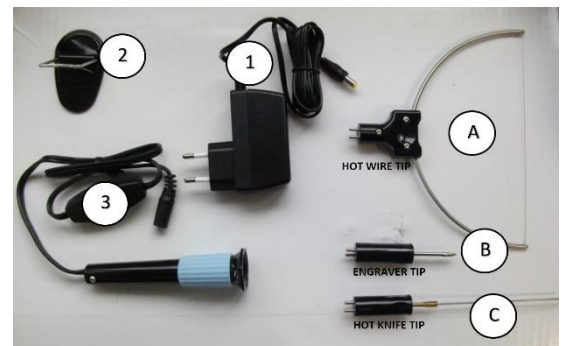
## YLEISET TURVAOHJEET

1. Poista kaikki pakkausmateriaali ja varmista, että laite on moitteettomassa kunnossa. Epäselvässä tilanteessa älä käytä laitetta vaan ota yhteys huoltoliikkeeseemme. Pidä pakkausmateriaali (niitit, muovipussit yms.) poissa lasten ulottuvilta. Ennen kuin kytket laitteen pistokkeen pistorasiaan, tarkista että sähköverkon jännite vastaa laitteen tyyppikilvessä ilmoitettua jännitettä.
2. Laitteen saa kytkeä ainoastaan sellaiseen hyväksytyyn pistorasiaan, joka täyttää sähköjärjestelmille asetetut turvamääräykset. Sähköverkon on oltava laitteen nimellisjännitteelle sopiva.
3. Laitetta saa käyttää ainoastaan sille suunniteltuun käyttötarkoitukseen eli polystyreeni leikkuri. Kaikki muu käyttö katsotaan väärinkäytöksi ja on vaarallista.
4. Valmistaja ei ole vastuussa laitteen väärinkäytön seurauksena aiheutuneista vahingoista.
5. Aseta laite aina tasaiselle ja kovalle alustalle. Käytä aina mukana tulevaa tukea, kun et käytä laitetta, jotta kuumat osat eivät kosketa mitään vahingossa ja aiheuta tulipaloa.
6. Laitteessa on vaarallisia komponentteja, jotka on pidettävä poissa lasten ulottuvilta.
7. Pidä laite etäällä helposti syttyvistä materiaaleista (verhot, helposti syttyvät aineet, huonekalut yms.).
8. Ennen kuin kytket laitteen pistokkeen pistorasiaan, tarkista että sähköverkon jännite vastaa laitteen tyyppikilvessä ilmoitettua jännitettä. Älä jätä laitetta päälle ellet käytä sitä; tämä aiheuttaa ennenaikaista hapettumista liian korkeiden lämpötilojen seurauksena, mikä saattaa lyhentää vastusten käyttöikää.
9. Ennen kuin käytät laitetta, tarkista että se on täysin ehjä sekä ettei siinä ole viallisia osia tai mitään muuta tekijää, joka saattaisi vaikuttaa haitallisesti laitteen toimintaan ja turvallisuuteen.
10. Mikäli laite ei toimi asianmukaisesti, sammuta se välittömästi ja irrota pistoke pistorasiasta. Korjauksen saa suorittaa ainoastaan valmistajan valtuuttama huoltoliike alkuperäisvaraosia käyttäen. Laitteeseen sopimattomien osien käyttö saattaa vaarantaa vakavasti laitteen toiminnan ja turvallisuuden.
11. Älä aseta styroksileikkurin metalliosia (terä, kärki tai vastus) helposti syttyville materiaaleille tai sellaisille materiaaleille, jotka voivat mennä pilalle korkean lämpötilan johdosta (esim.: muovi, kumi, puu).
12. Älä koske juottimen metalliosiin (juotoskärki tai vastus) käsillä tai millään muulla kehosi osalla laitteen ollessa päällä.
13. Lopetettuasi työskentelyn se on kytkettävä pois päältä ja anna juottimen jäähtyä itsestään; älä koskaan upota sitä veteen – sähköiskuvaara!
14. Älä koskaan kytke laitetta jatkojohtoon tai haaroituspistorasiaan. Älä kisko tai vaurioita sähköjohtoa millään tavoin. Irrota laitteen pistoke pistorasiasta aina ennen huoltotoimenpiteiden aloittamista sekä kun laitetta ei tulla käyttämään pitkään aikaan.
15. Tämä laite ei ole lelu. Laite on pidettävä poissa lasten ulottuvilta

## KÄYTTÖ

1. Kytke laite pistorasiaan, jossa on seuraavat ominaisuudet: AC 100-240V – 50-60Hz
2. Valitse haluamasi terä ja asenna se Styroksileikkuri. Tarkista että terä on puhdas ja että aukossa, johon se asetetaan, ei ole epäpuhtauksia. Irrota pistoke pistorasiasta myös ennen kuin asetat juotoskärjen paikoilleen tai otat sen pois.

<b>1</b>	<b>SYÖTTÖLAITE</b>
<b>2</b>	<b>TUKI</b>
<b>3</b>	<b>KAHVA</b>
<b>A</b>	<b>KUUMALANKA:</b> styroksilevyjen leikkaukseen.
<b>B</b>	<b>KAIVERRUSTERÄ:</b> kaiverrukseen kuumalla kärjellä.
<b>C</b>	<b>KUUMAVEITSI:</b> leikkaukseen sylinterimäisellä terällä.



**HUOMIO:** Käytä ainoastaan alkuperäisvaraosia.

Käytä ainoastaan alkuperäisen terän kaltaisia varateriä, muuten laite saattaa vaurioitua.

**TURVATOIMET**

1. VAROITUS: Laite on asetettava telineeseensä aina kun sitä ei käytetä
2. Pidä laite etäällä helposti syttyvistä materiaaleista.
3. Epäjärjestys ja huono valaistus altistavat tapaturmille. Pidä työskentelytila aina siistinä ja hyvin valaistuna.
4. Sähkövastus alkaa lämmitä, kun laitteen pistoke on kytketty pistorasiaan. Älä koske laitteen kuumaan terään. Palovammojen välttämiseksi muista aina, että laitteen terä on kuuma. Säilytä laitetta aina telineessään.
5. Työstämästäsi materiaalista syntyvät höyryt saattavat olla vaarallisia. Ota selvää käyttämiesi materiaalien myrkyllisyystiedoista ja työskentele ainoastaan hyvin tuuletetussa työtilassa
6. Pidä laitetta mukavassa käyttöasennossa ja suorita leikkaus pakottamatta laitetta. Anna kuuman terän tehdä työ ilman pakottamista, muuten laite saattaa vaurioitua.
7. Älä koskaan jätä sähköverkkoon kytkettyä styroksileikkuria ilman valvontaa.

**KUNNOSSAPITO**

1. Tämä laite vaatii yksinomaan ulkopinnan puhdistamista. Käytä yksinomaan pehmeää kostutettua liinaa. Älä käytä liuottimia.
2. Ennen terien puhdistamista, säätämistä tai vaihtamista on suositeltavaa, että sähkölaite irrotetaan verkkovirrasta ja terä annetaan jäähtyä. Älä upota sähkölaitetta nesteisiin.

**HUOLTO – KORJAUS**

Kaikki huoltopalveluun liittyvät kysymykset on osoitettava yritykselle KEMPER – Via Prampolini 1/Q – Lemignano di Collecchio (PR) – Italy – Puh. +39 0521 957111 – Faksi +39 0521 957195 – [www.kempergroup.it](http://www.kempergroup.it) – [info@kempergroup.it](mailto:info@kempergroup.it)

**HÄVITTÄMINEN**

Tämä laite on hävitettävä sähkö- ja elektroniikkalaiteromua (WEEE) koskevan direktiivin 2012/19/EU mukaisesti. Omistaja EI saa hävittää tätä laitetta tavallisen kotitalousjätteen mukana, vaan se on vietävä erilliseen keräyspisteeseen. Ostettaessa vastaavanlainen uusi laite on jälleenmyyjä velvollinen ottamaan vanhan laitteen takaisin ja hävittämään sen veloituksetta.



Hävittäminen on ilmaista - ilman ostopakkoa - pienikokoisille WEEE-laitteille (ulkomitat alle 25 cm). Laitetta hävitettäessä on noudatettava paikallisia jätehuoltomääräyksiä. Laite voidaan hävittää toimittamalla se asianmukaiseen sähkö- ja elektroniikkalaitteiden keräyspisteeseen. Laitteen epäasianmukainen hävittäminen saattaa aiheuttaa huomattavia haittavaikutuksia ympäristölle ja ihmisten terveydelle. Alla oleva symboli tarkoittaa, että omistaja on velvollinen hävittämään tämän laitteen WEEE-määräysten mukaisesti, EI tavallisen kotitalousjätteen mukana. Mikäli laite hävitetään määräysten vastaisesti, tullaan kuluttajaa rankaisemaan kansallisen lainsäädännön mukaisesti.

**NL – NEDERLANDS**

Geachte klant, Wij bedanken u, dat u een van onze producten heeft gekocht, alvorens u het toestel in gebruik neemt, lees aandachtig de gebruiksaanwijzing en bewaar deze gebruiksaanwijzing voor toekomstig gebruik.

**VERTALING VAN DE ORIGINELE INSTRUCTIES  
VEILIGHEIDS WAARSCHUWINGEN**

1. Lees aandachtig de gebruiksaanwijzing en bewaar deze gebruiksaanwijzing voor toekomstig gebruik.
2. Dit apparaat mag niet zonder toezicht worden gebruikt.
3. Om het toestel veilig te gebruiken moeten enkele basilaire veiligheidsmaatregelen in acht worden genomen: onder meer, nooit met natte handen en/of voeten het toestel gebruiken, nooit het apparaat in water onderdompelen en nooit blootstellen aan heftige regenval.
4. Trek nooit aan het snoer om het toestel te verplaatsen of de stekker eruit te halen.
5. Als het apparaat niet in gebruik is en voor dat u onderhoudswerkzaamheden onderneemt, altijd de stekker uit

het stopcontact halen. Voordat u de punt verwijdert, haal de soldeerbout uit het stopcontact en laat de punt afkoelen.

6. Nooit het apparaat schoonmaken of onderhoud plegen, voordat de stekker uit het stopcontact gehaald is.

7. Het apparaat mag alleen worden gebruikt met de meegeleverde voeding. Het netsnoer mag niet in contact komen met de hete oppervlakken van de infrarode verwarming. Het netsnoer kan niet vervangen worden. Als het snoer beschadigd is, moet de voeding weggegooid worden.

8. Het apparaat kan gebruikt worden door kinderen vanaf de leeftijd van 8 jaar en door personen met verminderde lichamelijke, zintuiglijke of geestelijke vermogens, of gebrek aan ervaring of de benodigde kennis, mits onder toezicht, of nadat ze instructies hebben gekregen hoe het apparaat gebruikt moet worden. Kinderen mogen niet met het apparaat spelen. Reiniging en onderhoud moet niet door kinderen worden uitgevoerd zonder toezicht.

#### **ALGEMENE INFORMATIE**

1. Verwijder het verpakkingsmateriaal en controleer of het toestel intact is. Bij twijfel, het toestel niet in gebruik nemen en onze klantenservice bellen. Het verpakkingsmateriaal, zoals bijv. nietjes en plastic/nylon zakken, buiten het bereik van kinderen laten. Voor het ingebruik nemen van het toestel, controleer dat de op het typeschildje aangegeven netspanning overeenstemt met de netspanning van uw installatie.
2. Dit toestel moet aangesloten worden op een goed gekeurd stopcontact in overeenstemming met de veiligheid normen van civiele installaties. Het elektrische systeem moet specifiek zijn voor de nominale spanning van het toestel en moet uitgerust zijn met kabel aarding.
3. Het toestel mag alleen worden gebruikt voor het doel waarvoor het ontworpen is, en dat is een PRECISIE SCHUIMSNIJDER. Een andere toepassing wordt gezien als oneigenlijk, dus gevaarlijk.
4. De fabrikant is niet verantwoordelijk, voor schade veroorzaakt door oneigenlijk gebruik van het apparaat.
5. Zet tijdens het gebruik het apparaat op een vlakke en stabiele ondergrond. Gebruik altijd de meegeleverde beugel om het apparaat op te bergen wanneer het niet in gebruik is, om onbedoeld contact met de hete onderdelen en brandgevaar te voorkomen.
6. Het apparaat bestaat uit gevaarlijke elementen die niet binnen het bereik van kinderen dient te worden gelaten.
7. Houd het elektrische gereedschap uit de buurt van brandbare materialen (gordijnen, brandbare materialen, meubilair, etc.)
8. Controleer voordat u de stekker in het stopcontact steekt of het voltage overeenkomt met het voltage dat op het label van het apparaat staat. Laat het apparaat niet stationair draaien; inactiviteit veroorzaakt vroegtijdige oxidatie en te hoge temperaturen, wat de levensduur van het product kan beïnvloeden.
9. Sluit het snoer nooit aan op verlengsnoeren of dubbele stekkers. Niet aan het snoer trekken of het snoer beschadigen. U onderhoudswerkzaamheden onderneemt, altijd de stekker uit het stopcontact halen. Gebruik het gereedschap niet als een onderdeel beschadigd of defect is.
10. Als het toestel niet goed functioneert, gelijk uit zetten en de stekker uit het stopcontact halen. Reparaties moeten door een vakbekwame en gekwalificeerde dienst worden uitgevoerd. Altijd originele onderdelen eisen. Gebruik geen accessoires en onderdelen die niet door de fabrikant aanbevolen zijn. Dit kan gevaarlijk zijn voor de gebruiker en bovendien het toestel beschadigen.
11. Als de schuimsnijder aanstaat, leg dan niet de metalen gedeeltes (punten of weerstanden) op vlambaar of bederfelijk materiaal (plastic, rubber, hout).
12. Vermijd contact tussen de handen of andere lichaamsdelen en de metalen delen van het ingeschakelde apparaat (pieken of weerstanden); de hoge temperatuur ervan kan ernstige brandwonden

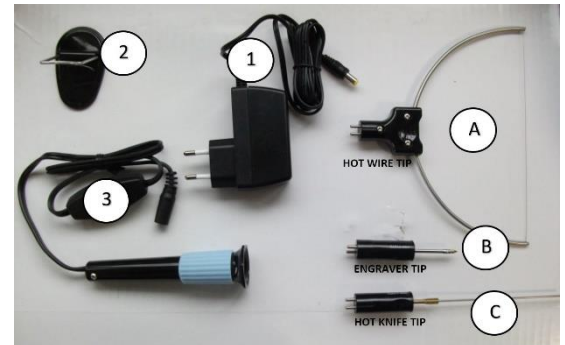
veroorzaken.

13. Na voltooiing van het werk moet u het apparaat stofzuigen en in de lucht laten afkoelen. Dompel het nooit onder in water om het risico op elektrische schokken te vermijden. Bewaar het gereedschap uit de buurt van regen of vocht.
14. Sluit het netsnoer niet aan op verlengsnoeren of meerdere stopcontacten. Trek het netsnoer niet aan schokken of anderszins beschadigd. Haal de stekker uit het stopcontact als u de stekker niet gebruikt en voordat u onderhoudswerkzaamheden gaat uitvoeren.
15. Dit apparaat is geen speelgoed. Buiten het bereik van kinderen houden.

## GEBRUIKSAANWIJZING

1. De stekker in het stopcontact steken AC 100-240V 50-60Hz.
2. Kies de gewenste punt en zet deze op de soldeerbout.: Zorg ervoor dat de punt schoon is en dat het gaatje waar de punt ingaat, vrij is van onzuiverheden. Voordat u de punten verwisseld of weghaalt, altijd de stekker uit het stopcontact halen.

<b>1</b>	<b>FEDDER</b>
<b>2</b>	<b>ONDERSTEUNING</b>
<b>3</b>	<b>HANDVAT</b>
<b>A</b>	<b>HARPVORMIGE PUNT:</b> voor het snijden van schuim in plaatvorm
<b>B</b>	<b>KORTE PUNT:</b> graveren met warme punt
<b>C</b>	<b>LANGE PUNT:</b> snijden met cilindrisch mes



**LET OP:** gebruik niet anders dan originele onderdelen.

Gebruik geen ander draad, dan het meegeleverde draad, kan schade aan de kaart veroorzaken.

## VEILIGHEIDS VOORSCHRIFTEN

1. LETOP: Het apparaat altijd op de steun leggen als het niet in gebruik is.
2. Houd het apparaat uit de buurt van brandbare materialen.
3. Rommel en weinig licht kan ongelukken veroorzaken. Houd het werkgebied altijd schoon en goed verlicht.
4. De elektrische weerstand wordt warm zodra de schuimsnijder aan het stopcontact wordt aangesloten. Nooit de warme punten van het apparaat aanraken. Voorkom brandwonden door voorzichtig met het apparaat om te gaan. Berg het apparaat altijd op z'n standaard op.
5. De dampen van het materiaal waarop je werkt kan gevaarlijk zijn. Vraag meer informatie over de mogelijke toxiciteit van de gebruikte materialen en werk altijd in een goed geventileerde ruimte.
6. Hou het apparaat relaxed vast en snij zonder te forceren. Laat de warmte van het apparaat het werk doen zonder te forceren zodat er geen schade aan het apparaat ontstaat.
7. Laat het apparaat niet zonder toezicht, als het aanstaat

## ONDERHOUD

1. Dit product heeft geen onderhoud nodig, alleen het schoonmaken van de buitenkant. Om de buitenkant schoon te maken, gebruik alleen een zachte natte doek. Geen oplosmiddelen gebruiken.
2. Voor het schoonmaken, van het apparaat of vervangen van de punten, haal altijd de stekker uit het stopcontact en wacht totdat het apparaat afgekoeld is. Dompel de soldeerbout niet in vloeibare stoffen.

## ONDERHOUD – HERSTELLING

Alle bijstand aanvragen moeten ingediend worden bij onze productiecentra: KEMPER – Via Prampolini 1/Q – Lemignano di Collecchio (PR) – Italy – Tel. +39 0521 957111 – Fax +39 0521 957195 – [www.kempergroup.it](http://www.kempergroup.it) – [info@kempergroup.it](mailto:info@kempergroup.it)

## INSTRUCTIES VOOR VERWIJDERING VAN DIT PRODUCT



Verwijdering van dit product namens de Europese richtlijn 2012/19/UE (WEEE). Volgens deze wet, heeft de consument de verplichting, om zich niet te ontdoen van dit artikel met het gewone huisafval, maar d.m.v. kanalen van de gescheiden inzameling van vuil (WEEE). In geval van aankoop van een vergelijkbaar nieuw product, kan dit product kosteloos bij de Groot handel worden ingeleverd. Het verwijderen is gratis zonder enige verplichting van aankoop voor kleine RAAE-artikelen (afmetingen kleiner dan 25 cm). Voldoet aan lokale regels op het gebied van afvalverwijdering. Dit product kan altijd worden weggegooid bij een van de WEEE-vuilnis centra van de gemeente. De niet correct verwijdering van deze producten, kan negatieve effecten hebben op de gezondheid en de omgeving. Dit symbool geeft aan dat de consument verplicht is om dit artikel te verwijderen als WEEE en niet met het gewone huisafval. In geval van illegale verwijdering, kan de consument vervolgd worden.

**CZ – ČEŠKY**

Děkujeme, že jste si zakoupili jeden z našich výrobků. Doporučujeme, abyste si pozorně přečetli tento návod: obsahuje důležité informace týkající se bezpečnostních předpisů pro použití a údržbu zařízení. Doporučujeme také, tento dokument pečlivě uschovat pro případ budoucí potřeby.

## **PŘEKLAD ORIGINÁLNÍCH POKYNŮ BEZPEČNOSTNÍ VAROVÁNÍ**

1. Pečlivě si přečtěte návod před použitím.
2. Toto zařízení nesmí být používáno bez dozoru.
3. Bezpečné používání tohoto přístroje vyžaduje dodržování některých základních pravidel, jako například: nikdy se nedotýkejte spotřebiče mokřýma nohama nebo rukama; nevystavujte spotřebič vlhkosti nebo vodě; Nikdy nevystavujte spotřebič atmosférickým vlivům.
4. Netahejte za napájecí kabel nebo přístroj samotný, abyste uvolnili zástrčku.
5. Před použitím, po použití a při delším nepoužívání nebo při údržbě vždy odpojte přívodní kabelo z elektrická síť. Před vyjmutím hrotu, odpojte pájku od elektrického napájení a nechte vychladnout.
6. Nikdy neprovádějte čištění nebo údržbu zařízení, aniž by předtím odpojení napájení ze zásuvky.
7. Spotřebič se smí používat pouze s napájecí jednotkou, která je součástí spotřebiče. Napájecí kabel nesmí nikdy být v kontaktu s horkými povrchy ohříváče. Napájecí kabel nemůže být vyměněn. Pokud dojde k poškození kabelu napájení by měl být vyřazen.
8. Tento přístroj nemohou používat děti ve věku od 8 let a výše a osoby s omezenými fyzickými, smyslovými nebo duševními schopnostmi, nebo nedostatkem zkušeností a znalostí, pokud jim nebyl poskytnut dohled nebo instrukce týkající se použití spotřebiče bezpečným. Děti si nesmí hrát se spotřebičem. Čištění a uživatelská údržba nesmí být prováděny dětmi bez dozoru.

### **VŠEOBECNÁ UPOZORNENÍ**

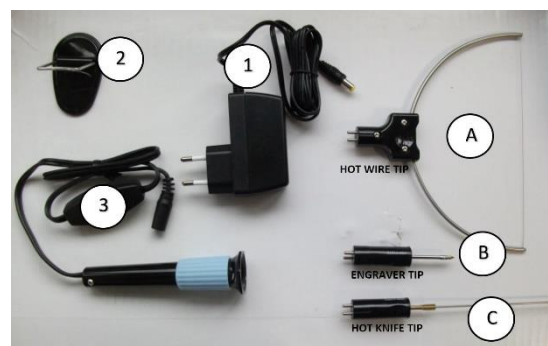
1. Odstraňte veškerý obalový materiál a ujistěte se, že přístroj je v dobrém stavu. Pokud máte jakékoliv pochybnosti, nepoužívejte spotřebič a kontaktujte poprodejní servis. Obalový materiál (svorky, nylonové tašky, atd) uchovávejte mimo dosah dětí. Před zapojením spotřebiče do zásuvky, zkontrolujte, zda vaše napětí odpovídá typovém štítku spotřebiče.
2. Tento spotřebič musí být připojen do schválené zásuvky, která je v souladu s bezpečnostními předpisy pro elektrické systémy pro civilní účely. Elektrický systém musí být specifický pro spotřebiče jmenovitého napětí.
3. Spotřebič musí být používán pouze pro jeho zamýšlené použití, což znamená jako pájka. Jakékoliv jiné použití, než ke stanovenému účelu se považuje za nevhodné a nebezpečné.

4. Výrobce nenese odpovědnost za škody odvozené zneužitím tohoto spotřebiče.
5. Vždy umístěte spotřebič na rovný a neklouzavý povrch. Pokud přístroj nepoužíváte, vždy ho odkládejte na stojánek, aby se zabránilo náhodnému kontaktu s horkými částmi a riziku požáru.
6. Přístroj má nebezpečné složky, které musí být uchováván mimo dosah dětí.
7. Udržujte spotřebič mimo dosah hořlavých materiálů (záclony, hořlavého materiálu, nábytek atd.)
8. Před zapojením spotřebiče do zásuvky, zkontrolujte, zda vaše napětí odpovídá typovém štítku spotřebiče. Nenechávejte spotřebič zapnutý, pokud jen nechcete používat; způsobili byste tím předčasnou oxidaci a dosáhly byste nadměrné teploty, která by mohla výrazně zkrátit životnost spotřebiče.
9. Před použitím nářadí, zkontrolujte celistvost balení, zda neexistují nějaké vadné části, nebo poničené části, které by mohly negativně ovlivnit jeho funkci a bezpečnost.
10. V případě, že spotřebič nefunguje správně, okamžitě vypněte a odpojte ze zásuvky. Pro opravy, se obraťte na centrum technické podpory autorizované výrobcem, a vyžadujte, aby byly použity originální náhradní díly. Použití části, které nejsou v souladu s produktem může vážně ohrozit jeho správnou funkci.
11. Nepokládejte kovové části z polystyrenu řezu na (tipy nebo odporu) hořlavých materiálů nebo podléhající zkáze vysokou teplotou stejné (např. Plast, guma, dřevo).
12. Nedotýkejte se kovových částí spotřebiče (hroty, špičky), neboť dosahují vysoké teploty a mohou způsobit vážné popáleniny.
13. Po dokončení práce nechte řezné části přístroje vychladnout, než jej uložíte; nikdy jej nedávejte pod vodu, aby nedošlo k elektrickým výbojům. Nástroj nenechávejte ve vlhkém prostředí nebo na dešti.
14. Nikdy nepřipojte napájecí kabel do přídatných napájecích rozdvajovacích kabelů. Netahejte za napájecí kabel, neboť dojde k jeho poškození. Spotřebič vždy odpojte z elektrické sítě, před prováděním údržby a vždy,
15. Tento nástroj není hračka. Udržujte děti v bezpečné vzdálenosti.

## NÁVOD K POUZITÍ

1. Zapojte spotřebič do el sítě se jmenovitým napětím: AC 100-240V, 50-60Hz.
2. Vyberte si hrot a zašroubujte do pájky. Zkontrolujte, zda je špička čistá, zda má čistý neporušený závit a zda vnitřní závit na pájce je také čistý. Před vložením nebo vyjmutím hrotů, odpojte přístroj ze sítě.

<b>1</b>	<b>PODAVAČ</b>
<b>2</b>	<b>PODPORA</b>
<b>3</b>	<b>RUKOJETI</b>
<b>A</b>	<b>NÁSTAVEC HORKÁ STRUNA:</b> pro řezání pěny v bloku
<b>B</b>	<b>RYCÍ NÁSTAVEC:</b> pro rytí do pěny horkým hrotem
<b>C</b>	<b>NÁSTAVEC HORKÝ NŮŽ:</b> pro řezání pěny válcovou čepelí



**UPOZORNĚNÍ:** Nepoužívejte neoriginální příslušenství. Nepoužívejte strunu, která je nekompatibilní s originální. Nerespektování může poškodit přístroj.

## ZABEZPEČENÍ

1. UPOZORNĚNÍ: Tento produkt musí být umístěn na držáku, když se nepoužívá.
2. Udržujte spotřebič mimo dosah hořlavých materiálů.
3. Nepořádek a neudržovaný pracovní prostor může způsobit nehodu. Udržujte pracovní plochu vždy čistou a dobře osvětlenou.
4. Elektrický odpor se začne zahřívat, pokud je pěna řezačky připojen k napájení. Nedotýkejte se Horký tip nástroje. Vždy pamatujte nástroj má Horký tip, aby se zabránilo popálení. Uložit jej do vhodnou podporu.
5. Možné exhalace pocházející z materiálu, na kterém pracujete, může být nebezpečná. Zeptejte se informace o toxicitě použitých materiálů a pracujte v dobře větraném prostoru.
6. Při manipulaci s komfortem nástroj a pokračovat řezat bez vynucení řezání. Nechte teplo nástroje dělat práci, avšak bez násilí, aby nedošlo k poškození nástroje.
7. Nedovolte, aby pěna fréza bez dozoru, když je zapojen do elektrické sítě.

## ÚDRŽBA

1. Tento přístroj nevyžaduje žádnou údržbu kromě čištění jejích vnějších povrchů. K čištění vnějších povrchů používejte pouze měkký navlhčený hadřík. Nepoužívejte rozpouštědla.
2. Před čištěním přístroje, výměně hrotů jej odpojte ze zásuvky a počkejte, až vychladne. Nepokládejte nářadí do kapalných látek.

## ÚDRŽBA A OPRAVY

Všechny žádosti o servisní službu zasílejte na adresu našeho výrobního centra Parma – KEMPER – Via Prampolini 1/Q – Lemignano di Collecchio (PR) – Italy – nebo nás kontaktujte na tel. +39 0521957111 – Fax +39 0521 957195 – [www.kempergroup.it](http://www.kempergroup.it) – [info@kempergroup.it](mailto:info@kempergroup.it)

## IPOKYNY K LIKVIDACI

Likvidace tohoto výrobku se řídí podle směrnice Evropského společenství 2012/19/UE o odpadních elektrických a elektronických zařízeních (OEEZ). Podle tohoto nařízení, má spotřebitel povinnost zdržet se zbavit tohoto výrobku jako s domovním odpadem, ale prostřednictvím oddělených kanálů sběru (WEEE). V případě zakoupení podobného nového výrobku, může být tento výrobek zlikvidován bezplatně u distributora. Likvidace je zdarma, dle stanov OEEZ spotřebiče malé velikosti (vnější rozměry do 25 cm). V souladu s místními předpisy v oblasti nakládání s odpady. Vždy je možné, aby byl tento výrobek zlikvidovat ve sběrném centru WEEE. Nesprávná likvidace tohoto produktu by mohla mít potenciální negativní dopady na životní prostředí a lidské zdraví. Tento symbol upozorňuje na povinnost spotřebitele na likvidaci tohoto článku dle OEEZ, a ne jako s domovním odpadem. Nesprávnou likvidaci výrobku ze strany spotřebitele se spotřebitel vystavuje správním sankcím stanovených zákonem.



## PL – POLSKA

Dziękujemy za zakup naszego produktu i mamy nadzieję, że spełni on Państwa oczekiwania. Zalecamy uważne zapoznanie się z niniejszą instrukcją obsługi – zawiera ona ważne informacje dotyczące zasad bezpiecznej obsługi i konserwacji urządzenia. Warto również przechowywać instrukcję w nienaruszonym stanie, aby w razie potrzeby przeczytać potrzebne informacje.

## TŁUMACZENIA ORYGINALNYCH INSTRUKCJI OSTRZEŻENIA DOTYCZĄCE BEZPIECZEŃSTWA

1. Przed użyciem urządzenia zapoznaj się dokładnie z instrukcją.
2. Urządzenie nie powinno pracować bez nadzoru.
3. Korzystając z urządzeń elektrycznych, należy bezwzględnie przestrzegać podstawowych zasad bezpieczeństwa: nie wolno dotykać urządzenia mokrymi lub wilgotnymi dłońmi lub stopami; nie należy wystawiać urządzenia na działanie czynników atmosferycznych (deszcz, bezpośrednie działanie promieni słonecznych itp.); nie narażać urządzenia na działanie wilgoci lub wody.
4. Nie ciągnąć za przewód, aby podłączyć urządzenie z zasilania.
5. Przed konserwacją urządzenia należy je odłączyć z sieci. Jeżeli urządzenie nie będzie używane przez dłuższy czas, należy je również odłączyć z sieci. Przed wykręceniem grotu odłącz urządzenie z sieci i pozostaw do ostygnięcia.
6. Nie czyścić ani nie wykonywać konserwacji bez uprzedniego odłączenia podajnika od zasilania.
7. Urządzenie może być używane wyłącznie z zasilaczem dołączonym w zestawie do urządzenia. Przewód zasilający nie powinien w żadnym wypadku zetknąć się z gorącymi powierzchniami lutownicy. Przewód zasilający nie może być wymieniany. Jeśli przewód jest uszkodzony, zasilacz powinno być złomowane.

8. To urządzenie nie może być używane przez dzieci w wieku do 8 lat oraz osoby o ograniczonej zdolności fizycznej, czuciowej lub psychicznej lub osób z brakiem doświadczenia i wiedzy, Osoby muszą być poinstruowane na temat korzystania z urządzenia w sposób bezpieczny i zrozumiały na zagrożenia. Dzieci nie powinny bawić się tym urządzeniem. Czyszczenie i konserwacja: nie mogą wykonywać tego dzieci bez nadzoru. Wtyczka zasilająca musi być wyłączona z sieci zasilającej.

### **OSTRZEŻENIA OGÓLNE**

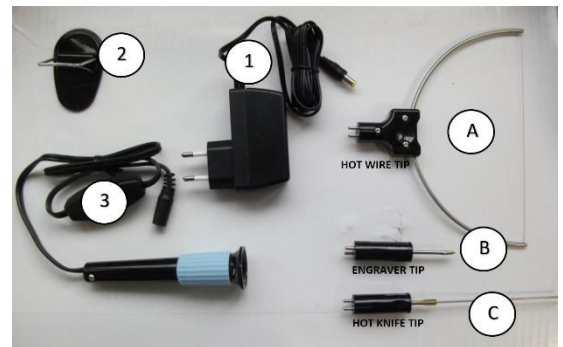
1. Należy zdjąć wszystkie opakowania i sprawdzić, czy urządzenie jest w dobrym stanie. W razie jakichkolwiek wątpliwości należy pozostawić urządzenie wyłączone i skontaktować się z działem usług posprzedażowych firmy. Materiały opakowaniowe (zszywki, nylonowe torby itd.) przechowywać w miejscu niedostępnym dla dzieci.
2. Przed podłączeniem lutownicy do źródła zasilania należy sprawdzić, czy napięcie zasilania odpowiada napięciu na tabliczce znamionowej urządzenia. Urządzenie należy podłączyć do gniazdka sieciowego zgodnego z przepisami bezpieczeństwa systemów elektrycznych do zastosowań cywilnych. Napięcie w instalacji elektrycznej powinno odpowiadać napięciu znamionowemu urządzenia.
3. Urządzenie należy użytkować wyłącznie zgodnie z przeznaczeniem, tzn. jako precyzji wycinarka do styropianu i pianek. Użytkowanie w jakikolwiek sposób niezgodny z przeznaczeniem jest uznawane za użytkowanie niewłaściwe i niebezpieczne.
4. Producent nie ponosi odpowiedzialności za szkody wynikające z niewłaściwego użytkowania urządzenia.
5. Podstawkę należy zawsze kłaść na płaskim i równym podłożu. Zawsze używaj dołączonego wspornika do przechowywania urządzenia, gdy nie jest ono używane, aby uniknąć przypadkowego kontaktu z gorącymi częściami i zagrożenia pożarem.
6. Urządzenie zawiera niebezpieczne komponenty, które należy trzymać z dala od dzieci.
7. Trzymać lutownicę z dala od materiałów łatwopalnych (zasłon, substancji palnych, mebli itp.).
8. Przed włożeniem wtyczki do gniazda upewnij się, że napięcie jest zgodne z wartością podaną na etykiecie urządzenia. Nie pozostawiać włączonej lutownicy w czasie, gdy jest ona nieużywana; spowoduje to przedwczesne przegrzanie skutkujące utlenieniem, co może zmniejszyć żywotność oporników.
9. Przed rozpoczęciem użytkowania urządzenia należy sprawdzić je pod kątem integralności, usterek poszczególnych komponentów lub innych nieprawidłowości, które mogłyby niekorzystnie wpływać na bezpieczną pracę urządzenia. Nie używać narzędzia, jeśli część jest uszkodzona lub uszkodzona.
10. Jeśli urządzenie nie działa prawidłowo, należy natychmiast je wyłączyć i odłączyć od źródła zasilania. W celu naprawy należy skontaktować się autoryzowanym przez producenta centrum pomocy technicznej. Należy stosować oryginalne części zamienne. Części nieodpowiednie dla urządzenia mogą poważnie zakłócić jego prawidłową pracę.
11. Nie opierać metalowych części obcinarki do piany, jeśli są włączone (końcówki lub oporniki) na materiałach łatwopalnych lub łatwo psujących się w wysokich temperaturach (np.: plastik, guma, drewno).
12. Unikać kontaktu rąk lub innych części ciała z metalowymi częściami włączonego urządzenia (szczyty lub rezystancje); wysoka temperatura może spowodować poważne poparzenie.
13. Po zakończeniu pracy, należy pozostawić przecinarkę do piany w chłodnym miejscu; nigdy nie wkładać jej pod wodę, aby uniknąć porażenia prądem. Narzędzie należy przechowywać z dala od wody i wilgoci.
14. Nigdy nie należy podłączać przewodu zasilającego do przedłużacza ani potrójnego gniazdka. Nie kłaść niczego na przewodzie zasilającym ani nie powodować jego uszkodzenia. Urządzenie należy zawsze odłączać przed rozpoczęciem jakichkolwiek czynności konserwacyjnych
15. Urządzenie nie jest zabawką. Które należy trzymać z dala od dzieci

### **WSKAZÓWKI DLA UŻYTKOWNIKA**

1. Podłącz urządzenie do prądu zasilania o następującej charakterystyce: AC 100-240V, 50-60Hz.

2. Wybierz grot i umieść w obsadce. Sprawdź, czy grot i otwór w obsadce są czyste. Wkręć w prawo grot w obsadkę. Ręcznie dokręć grot. Nie używaj do tego kombinerek ani innych narzędzi.

1	PODAJNIK
2	WSPARCIE
3	RĘKOJEŚCI
A	CIĘCIWA: do cięcia styropianu w płytach
B	KOŃCÓWKA DO GRAWEROWANIA: grawerowanie gorącą końcówką
C	NÓŻ: cięcie ostrzem cylindrycznym



**UWAGA:** Nie wolno używać nieoryginalnych części zamiennych. Nie używać cięciwy innej niż dostarczonej wraz z urządzeniem, ponieważ może ona uszkodzić urządzenie

### ŚRODKI BEZPIECZEŃSTWA

- UWAGA: Umieść narzędzie na podpórce, gdy go nie używasz.**
- Narzędzie należy trzymać z dala od materiałów łatwopalnych.
- Nieporządek i praca przy słabym świetle mogą być przyczyną wypadków. Miejsce pracy powinno być utrzymywane w porządku i dobrze oświetlone.
- Urządzenie zaczyna się nagrzewać, gdy obcinarka do pianki jest podłączona do zasilania. Nie należy dotykać gorącej końcówki narzędzia, aby uniknąć poparzeń.
- Ewentualne opary pochodzące z topionego materiału mogą być niebezpieczne. Należy zasięgnąć informacji odnośnie toksyczności stosowanych materiałów oraz wykonywać pracę w dobrze wentylowanym pomieszczeniu.
- Obchodzić się wygodnie z narzędziem i przystępować do pracy bez wymuszania cięcia. Pozwolić, aby ciepło narzędzia wykonało pracę bez wymuszania, aby uniknąć uszkodzenia narzędzia.
- Nie pozostawiać przecinarki do pianki bez nadzoru, gdy jest podłączona do zasilania elektrycznego.

### KONSERWACJA

- Poza czyszczeniem zewnętrznych elementów urządzenie nie wymaga żadnych czynności konserwacyjnych. Zewnętrzne powierzchnie czyścić miękką, wilgotną ściereczką. Nie używać rozpuszczalników.
- Przed czyszczeniem urządzenia należy odłączyć je od zasilania i poczekać aż ostygnie. Zabrania się moczenia urządzenia w płynach.

### KONSERWACJA – NAPRAWA

Wszelkie wnioski serwisowe powinny być kierowane do: KEMPER – Via Prampolini 1/Q – Lemignano di Collecchio (PR) – Italy – Tel. +39 0521 957111 – Faks +39 0521 957195 – [www.kempergroup.it](http://www.kempergroup.it) – [info@kempergroup.it](mailto:info@kempergroup.it)

### INFORMACJE DOTYCZĄCE UTYLIZACJI PRODUKTU

Utylizacja niniejszego produktu jest uregulowana przez dyrektywy Wspólnoty Europejskiej 2012/19/UE w sprawie zużytego sprzętu elektrycznego i elektronicznego (WEEE). Zgodnie z tym rozporządzeniem, konsument ma obowiązek by NIE wyrzucać tego produktu wraz z odpadami domowymi, lecz poprzez oddzielne kanały zbierania (WEEE). W przypadku zakupu nowego produktu, produkt ten może być usuwane bezpłatnie do dystrybutora. Zbycie jest darmowe, nie wymaga zakupu dla WEEE niewielkich rozmiarów (wymiały zewnętrzne poniżej 25 cm). Zgodne z obowiązującymi przepisami w zakresie utylizacji odpadów. To jest możliwe, aby wyrzucać ten produkt w punkcie odbioru ZSEE, wskazane przez administrację publiczną. Nieprawidłowe usuwanie tego artykułu może mieć potencjalnie negatywny wpływ na środowisko i zdrowie ludzi. Symbol ten oznacza obowiązek konsumenta do usunięcia tego artykułu jako WEEE, a nie jako odpad komunalny. Niestosowanie się do tych wytycznych spowoduje nałożenie sankcji administracyjnych przewidzianych przez prawo.

### GR – ΕΛΛΗΝΙΚΗ

Σας ευχαριστούμε που αγοράσατε ένα από τα προϊόντα μας και ελπίζουμε ότι θα σας ικανοποιήσει πλήρως. Συνιστάται να διαβάσετε με προσοχή αυτό το εγχειρίδιο οδηγιών, επειδή περιέχει σημαντικές πληροφορίες όσον αφορά τους κανόνες ασφάλειας για τη χρήση και τη συντήρηση της συσκευής. Συνιστάται επίσης να φυλάξετε το έγγραφο αυτό με προσοχή.

## ΜΕΤΑΦΡΑΣΗ ΑΠΟ ΑΡΧΙΚΕΣ ΟΔΗΓΙΕΣ

## **ΠΡΟΕΙΔΟΠΟΙΗΣΕΙΣ ΓΙΑ ΤΗΝ ΑΣΦΑΛΕΙΑ**

1. Πριν τη χρήση, σας παρακαλούμε να διαβάσετε προσεκτικά όσα αναγράφονται στο εγχειρίδιο χρήσης.
2. Η μηχανή δεν πρέπει να μπαίνει σε λειτουργία χωρίς να συναρμολογηθεί.
3. Η ασφαλής χρήση της συσκευής αυτής απαιτεί την τήρηση ορισμένων βασικών κανόνες, όπως: Μην αγγίζετε τη συσκευή με βρεγμένα ή υγρασία πόδια ή τα χέρια. Ποτέ δεν εκθέτετε τη συσκευή σε ατμοσφαιρικές συνθήκες (βροχή, άμεσο ηλιακό φως, κλπ.) μην εκθέτετε τη συσκευή σε υγρασία ή το νερό.
4. Μην τραβάτε το καλώδιο τροφοδοσίας ή την ίδια τη μηχανή με σκοπό να την αποσυνδέσετε από την πρίζα.
5. Πάντα να αποσυνδέετε τη συσκευή πριν από την εκτέλεση οποιασδήποτε συντήρησης και αν δεν χρησιμοποιείται για μεγάλα χρονικά χρονos. Πριν τοποθετήσετε ή αφαιρέσετε τις άκρες, αποσυνδέστε το συσκευή και αφήστε τη να κρυώσει.
6. Μην καθαρίζετε ή επιδιορθώνετε ποτέ συσκευές πριν αφαιρέσετε το βύσμα από την πρίζα τροφοδοσίας.
7. Η συσκευή πρέπει να χρησιμοποιείται μόνο με το τροφοδοτικό που παρέχεται με τη συσκευή. Το καλώδιο τροφοδοσίας δεν πρέπει να έρχεται σε επαφή με τις καυτές επιφάνειες του κοπτήρα πολυστυρενίου. Το καλώδιο τροφοδοσίας δεν μπορεί να αντικατασταθεί. Εφόσον το καλώδιο χαλάσει, η μονάδα τροφοδοσίας πρέπει να απορριφθεί.
8. Η συσκευή μπορεί να χρησιμοποιηθεί από παιδιά ηλικίας άνω των 8 ετών και από άτομα με μειωμένες φυσικές, αισθητήριες ή νοητικές ικανότητες, ή χωρίς εμπειρία ή χωρίς τις απαραίτητες γνώσεις, αρκεί να είναι υπό επίβλεψη ή αφού έχουν λάβει οδηγίες σχετικά με την ασφαλή χρήση της συσκευής και την κατανόηση των κινδύνων που σχετίζονται με αυτήν. Τα παιδιά δεν πρέπει να παίζουν με τη συσκευή. Ο καθαρισμός και η συντήρηση που προορίζεται να εκτελούνται από το χρήστη, δεν πρέπει να εκτελούνται από παιδιά χωρίς επίβλεψη.

### **ΓΕΝΙΚΕΣ ΠΡΟΕΙΔΟΠΟΙΗΣΕΙΣ**

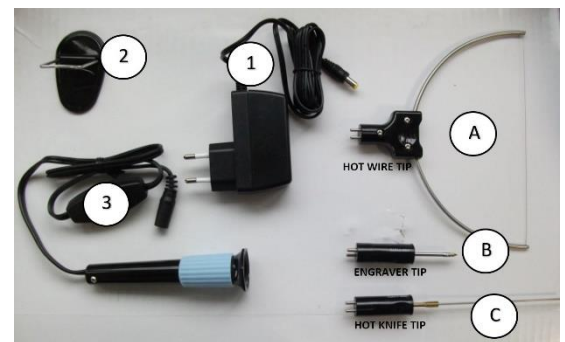
1. Αφαιρέστε το υλικό συσκευασίας και βεβαιωθείτε ότι η συσκευή είναι ακέραιη. Σε περίπτωση αμφιβολίας, μην την χρησιμοποιείτε και απευθυνθείτε στην υπηρεσία μας μετά την πώληση. Μην αφήνετε το υλικό συσκευασίας κοντά σε παιδιά. Πριν βάλετε το βύσμα του κολλητηριού στην πρίζα του ρεύματος

- βεβαιωθείτε ότι η τάση αντιστοιχεί σ' αυτήν που αναφέρεται στην ετικέτα της συσκευής.
2. Η συσκευή αυτή θα πρέπει να συνδεθεί σε μία εγκεκριμένη πρίζα ρεύματος σύμφωνα με τα πρότυπα ασφαλείας των ηλεκτρικών εγκαταστάσεων οικιακής χρήσης. Η ηλεκτρική εγκατάσταση θα πρέπει είναι κατάλληλη για την ονομαστική τάση της συσκευής.
  3. Η συσκευή θα πρέπει να χρησιμοποιείται μόνο για το σκοπό για τον οποίο προορίζεται, και δηλαδή ως θερμικός κοφτής πολυστερίνης. Οποιαδήποτε άλλη εφαρμογή θεωρείται ανάρμοστη και κατά συνέπεια επικίνδυνη.
  4. Ο παραγωγός δεν θα ευθύνεται για της ζημιές που μπορούν να προκληθούν από την ανάρμοστη χρήση της συσκευής.
  5. Κατά τη διάρκεια της χρήσης τοποθετείτε πάντα τη βάση επάνω σε μία επίπεδη και ομαλή επιφάνεια. Χρησιμοποιείται πάντα την υπάρχουσα υποστήριξη για να αποθηκεύετε τη μαλακή συγκόλληση όταν δεν τη χρησιμοποιείται, για να αποφύγετε την τυχαία επαφή με τα θερμά μέρη και το κίνδυνο πυρκαγιάς.
  6. Η συσκευή αποτελείται από επικίνδυνα στοιχεία τα οποία θα πρέπει να κρατούνται μακριά από τα παιδιά.
  7. Να κρατάτε πάντα το ηλεκτρικό εργαλείο μακριά από εύφλεκτα υλικά (κουρτίνες, καύσιμα υλικά, έπιπλα, κλπ.).
  8. Πριν βάλετε το βύσμα του κολλητηριού στην πρίζα του ρεύματος βεβαιωθείτε ότι η τάση αντιστοιχεί σ' αυτήν που αναφέρεται στην ετικέτα της συσκευής. Μην αφήνετε το συσκευή αναμμένο όταν δεν λειτουργεί, η ακινητοποίησή του προκαλεί πρόωρη οξείδωση και υπερθέρμανσή που μπορούν να θέσουν σε κίνδυνο τη διάρκεια ζωής του προϊόντος.
  9. Πριν από κάθε χρήση ελέγξτε ότι το ηλεκτρικό εργαλείο δεν είναι κατεστραμμένο, δεν παρουσιάζει ελαττωματικά μέρη, και ότι δεν υπάρχουν άλλες συνθήκες οι οποίες θα μπορούσαν να έχουν επίπτωση στη λειτουργικότητα και στην ασφάλεια της συσκευής.
  10. Σε περίπτωση ανωμαλιών κατά τη λειτουργία, σβήστε αμέσως τη συσκευή και αποσυνδέστε την από την ηλεκτρική πρίζα του ρεύματος. Για τις επισκευές, απευθυνθείτε σε ένα εξουσιοδοτημένο από τον παραγωγό κέντρο υποστήριξης και ζητήστε γνήσια ανταλλακτικά. Η χρήση εξαρτημάτων που δεν είναι συμβατά με το προϊόν θα μπορούσε να έχει σοβαρή επίπτωση στη λειτουργικότητά του.
  11. Μην αποθέτετε ποτέ τις μεταλλικές επιφάνειες του ενεργού κοπτήρα πολυστερενίου (άκρα ή αντιστάσεις) σε εύφλεκτα υλικά ή φθειρόμενα από υψηλές θερμοκρασίες (π.χ. πλαστικό, λάστιχο, ξύλο).
  12. Μην αγγίζετε με τα χέρια ή με άλλα μέρη του σώματος τα μεταλλικά μέρη του συσκευής όταν είναι αναμμένος (μύτες ή αντιστάσεις), η υψηλή θερμοκρασία τους μπορεί να προκαλέσει σοβαρά εγκαύματα.
  13. Αφού ολοκληρώσετε την εργασία, αφήστε τον κόφτη φελιού να κρυώσει πριν τον βάλετε στην άκρη. Μην το βάζετε ποτέ κάτω από το νερό για να αποφύγετε ηλεκτροπληξία. Αποθηκεύστε το εργαλείο μακριά από βροχή ή υγρασία.
  14. Μην συνδέετε το καλώδιο τροφοδοσίας σε προεκτάσεις ή τριπλές πρίζες. Μην τραβάτε ή καταστρέφετε με κανέναν τρόπο το καλώδιο τροφοδοσίας. συσκευή και πριν να πραγματοποιηθεί οποιαδήποτε εργασία συντήρησης, αποσυνδέστε το βύσμα από την πρίζα του ρεύματος.
  15. Αυτό το ηλεκτρικό εργαλείο δεν είναι παιχνίδι. Να φυλάσσεται μακριά από τα παιδιά.

## ΤΡΟΠΟΣ ΧΡΗΣΗΣ

1. Συνδέστε τη συσκευή σε μια πρίζα ρεύματος με τα ακόλουθα χαρακτηριστικά: AC 100-240V, 50-60Hz.
2. Επιλέξτε το άκρο και τοποθετήστε στο κασσιέρο. Ελέγξτε ότι το άκρο είναι καθαρό και η τρύπα όπου θα πρέπει να μπει είναι απαλλαγμένη από ακαθαρσίες. Πριν τοποθετήσετε ή αφαιρέσετε τις μύτες, αποσυνδέστε τη συσκευή από την ηλεκτρική τροφοδοσία.

<b>1</b>	<b>ΤΡΟΦΟΔΟΤΗ</b>
<b>2</b>	<b>ΥΠΟΣΤΗΡΙΞΗ</b>
<b>3</b>	<b>ΧΕΙΡΙΣΤΕΙΤΕ</b>
<b>A</b>	<b>ΤΟΞΟΤΟ ΑΚΡΟ:</b> Κόβετε πολυστερενίου σε πλάκες
<b>B</b>	<b>ΚΟΝΤΟ ΑΚΡΟ:</b> Χαράζετε με ζεστό άκρο
<b>C</b>	<b>ΜΑΚΡΥ ΑΚΡΟ:</b> Κόβετε με κυλινδρική λάμα.



**ΠΡΟΣΟΧΗ :** Μην χρησιμοποιείτε μη αυθεντικά ανταλλακτικά. Μην χρησιμοποιείτε ανταλλακτικό νήμα διαφορετικό από αυτό του εξοπλισμού, μπορεί να δημιουργήσει βλάβες στην κάρτα.

### ΜΕΤΡΑ ΑΣΦΑΛΕΙΑΣ

1. ΠΡΟΣΟΧΗ: Το κολλητήρι πρέπει να τοποθετείται επάνω στη βάση του όταν δεν χρησιμοποιείται.
2. Να κρατάτε πάντα το ηλεκτρικό εργαλείο μακριά από εύφλεκτα υλικά.
3. Η ακαταστασία και ο ελλιπής φωτισμός μπορούν να προκαλέσουν ατυχήματα. Διατηρείτε την περιοχή εργασίας πάντα καθαρή και καλά φωτισμένη.
4. Η ηλεκτρική αντίσταση ξεκινάει να ζεσταίνεται μόλις η συσκευή συνδεθεί στην πρίζα. Μην αγγίζετε ποτέ την ζεστή άκρη της συσκευής. Για να αποφύγετε τον κίνδυνο εγκαυμάτων, να χειρίζεστε πάντα τη συσκευή με τη σκέψη πως η άκρη είναι ζεστή και να την τοποθετείτε πάντα στη θέση στήριξης.
5. Οι ενδεχόμενες εκκλύσεις που προέρχονται από τα υλικά πάνω στα οποία εργάζεστε μπορεί να είναι επικίνδυνες. Να ζητάτε πάντα πληροφορίες σχετικά με την ενδεχόμενη τοξικότητα των υλικών που χρησιμοποιείτε και να εργάζεστε πάντα σε καλά αερισμένο χώρο.
6. Κρατάτε το εργαλείο με άνετη λαβή και προχωρήστε στην κοπή του πολυστυρενίου χωρίς να πιέζετε για να κόψετε. Αφήστε τη θερμότητα του εργαλείου να ενεργήσει χωρίς να πιέζετε για να αποφύγετε βλάβες των εργαλείων.
7. Μην αφήνετε ποτέ το ηλεκτροεργαλείο αφύλακτο όταν βρίσκεται συνδεδεμένο στην τροφοδοσία.

### ΣΥΝΤΗΡΗΣΗ

1. Αυτή η συσκευή δεν απαιτεί καμία συντήρηση εκτός από τον καθαρισμό των εξωτερικών επιφανειών του. Για να καθαρίσετε τις εξωτερικές επιφάνειες, χρησιμοποιείτε μόνο ένα μαλακό βρεγμένο πανί. Μην χρησιμοποιείτε διαλύτες.
2. Πριν καθαρίσετε τη συσκευή, ρυθμίστε ή αλλάξτε τα άκρα αποσυνδέστε το από την πρίζα και περιμένετε να κρυώσει. Μην τοποθετείτε το εργαλείο κάτω από υγρές ουσίες.

### ΣΥΝΤΗΡΗΣΗ – ΕΠΙΣΚΕΥΗ

Όλες οι αιτήσεις επισκευής του κέντρου τεχνικής υποστήριξης πρέπει να απευθύνονται στην KEMPER – Via Prampolini 1/Q – Lemignano di Collecchio (PR) – Italy – Τηλ. +39 0521 957111 – Φαξ +39 0521 957195 – [www.kempergroup.it](http://www.kempergroup.it) – [info@kempergroup.it](mailto:info@kempergroup.it)

### ΣΗΜΕΙΩΣΕΙΣ ΓΙΑ ΤΗΝ ΑΠΟΡΡΙΨΗ

Η καταστροφή αυτού του προϊόντος πρέπει να διέπεται από την κοινοτική οδηγία 2012/19/UE σχετικά με τα απόβλητα ηλεκτρικού και ηλεκτρονικού εξοπλισμού (ΑΗΗΕ). Σύμφωνα με τον παρόντα κανονισμό, ο καταναλωτής έχει την υποχρέωση να μην πετάει αυτό το προϊόν με τα οικιακά απορρίμματα, αλλά μέσω ξεχωριστών καναλιών της συλλογής (ΑΗΗΕ). Στην περίπτωση της αγοράς ενός παρόμοιου καινούργιου προϊόντος, το προϊόν αυτό μπορεί να διατεθούν δωρεάν από τον διανομέα. Η διάθεση είναι δωρεάν, δεν απαιτείται αγορά, για τα ΑΗΗΕ μικρού μεγέθους (εξωτερικές διαστάσεις κάτω των 25 cm). Συμμορφωθείτε με τους τοπικούς κανονισμούς στον τομέα της διάθεσης των αποβλήτων. Είναι πάντα δυνατό να πετάτε αυτό το προϊόν σε ένα κέντρο συλλογής ΑΗΗΕ που παρασκευάζεται από τη δημόσια διοίκηση. Η λανθασμένη καταστροφή αυτού του προϊόντος θα μπορούσε να έχει πιθανές δυσμενείς επιπτώσεις στο περιβάλλον και την ανθρώπινη υγεία. Το σύμβολο αυτό υποδεικνύει την υποχρέωση του καταναλωτή να διαθέσει αυτό το προϊόν ως ΑΗΗΕ και όχι ως οικιακά απορρίμματα. Η ακατάλληλη απόρριψη του προϊόντος από τον καταναλωτή περιλαμβάνει την εφαρμογή των διοικητικών κυρώσεων που προβλέπονται από το νόμο.

### RU – РУССКИЙ

Благодарим за покупку нашей продукции и надеемся, что она вам понравится. Мы рекомендуем ознакомиться с руководством по эксплуатации, так как здесь содержится важная информация по безопасному использованию и техническому обслуживанию. Также рекомендуем бережно хранить этот документ для обращения к нему при необходимости.

## ΠΕΡΕΒΟΔ ΟΡΙΓΙΝΑΛΝΗΝ Χ ΙΝΣΤΡΟΚΤΙΟΝ ΠΡΕΔΟΠΡΕΖΕΔΗΝΙΑ

1. Οζνακομΰτεσΰ σ ινστροκτιοειΰ δο νάχαλα εκσπλοατατιοι προιβορα.
2. Νε οσλαβλαΰτε ραβοταοΰοι προιβορ βεζ προισμοτρα.
3. Τεχνικα βεζοπασνοστι προι ισπολβοζανοι προιαλνικα: ζαπροεζαοτασΰ ραβοτατΰ σ προιαλνικομ μοκροϰριμ ροκαμι, ιλι εσφι βασι νογι ναιοδρατΰσΰ να βλαζνοι προεφρηνοσσι.

Паяльник не должен попадать в воду или любую влажную среду, находиться под воздействием атмосферных факторов.

4. При выключении паяльника не дергайте за шнур питания.

5. Всегда отключайте паяльник перед выполнением техобслуживания, или если он не используется продолжительное время. Отключайте паяльник перед сменой наконечника.

6. Всегда отключайте прибор от сети питания, прежде чем приступить к очистке или техническому обслуживанию.

7. Прибор предназначен для использования только с блоком питания, входящим в комплект поставки. Шнур питания не должен соприкасаться с горячими поверхностями паяльника. Питающий кабель не подлежит замене. Если кабель поврежден, утилизируйте блок питания

8. Это устройство может использоваться детьми старше 8 лет и инвалидами, либо людьми, не обладающими достаточным опытом и знаниями, под присмотром специалиста или после консультации и инструктажа по безопасности эксплуатации устройства и понимания возникающих рисков. Дети не должны играть с этим устройством. Очистка и техническое обслуживание устройства дети проводят только под присмотром взрослых.

#### **ОБЩИЕ ПРЕДУПРЕЖДЕНИЯ**

1. Снимите все упаковочные материалы и удостоверьтесь в надлежащем состоянии паяльника. При наличии сомнений не используйте паяльник и обратитесь в сервисный центр. Упаковочные материалы (скрепки, пакеты и т. д.) — не игрушки. Перед тем, как включить паяльник в розетку, проверьте соответствие напряжения в сети питания и спецификаций устройства.
2. Устройство подключается к сети питания, соответствующей требованиям к безопасности электрических систем бытового назначения. Напряжение в сети питания должно соответствовать номинальным спецификациям устройства.
3. Используйте паяльник только по назначению — четкость резак по пенопласту. Любое использование не по назначению является опасным.
4. Производитель не несет ответственности за ущерб, возникший вследствие использования устройства не по назначению.
5. Подставку устанавливайте на ровную неподвижную поверхность. Во избежание контакта с горячими деталями и для минимизации риска возгорания, обязательно используйте подставку для мягкого припоя, находящуюся в комплекте.
6. Паяльник — сложный в обращении прибор, который не должен попадать в руки детей.
7. Не допускайте контакта паяльника с горючими материалами (шторами, горючими жидкостями, мебелью и т. д.).
8. Перед тем, как включить паяльник в розетку, проверьте соответствие напряжения в сети

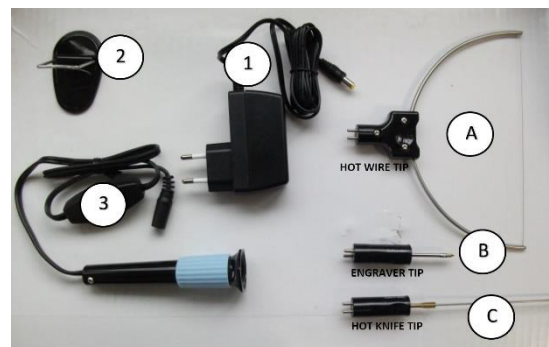
питания и спецификаций устройства. Отключите паяльник, если не собираетесь работать с ним в ближайшее время; при перегреве происходит быстрое окисление, что ведет к преждевременному выходу из строя резисторов.

9. Перед работой с паяльником проверьте его состояние, при наличии любых дефектов или повреждений он может функционировать с нарушениями или представлять опасность для вас.
10. Если паяльник не работает, немедленно отключите его от сети питания. Для ремонта обратитесь в авторизованный сервисный центр и требуйте использования только оригинальных запчастей. При использовании запчастей, не соответствующих данной модели, возникает риск нарушения функциональности
11. Если резак по пенопласту включен, не кладите нагретые металлические части прибора на воспламеняющиеся или непрочные при воздействии высоких температурах материалы (например, пластик, резина, дерево).
12. Будьте осторожны, не прикасайтесь к горячим наконечникам и не держите руки в зоне выполнения работ. Деталь, с которой вы работаете, тоже может нагреться.
13. После окончания работ прежде, чем убрать резак по пенопласту в место хранения, дайте прибору остыть самостоятельно, никогда не используйте воду для его охлаждения – это приведет к поражению электрическим током. Храните инструмент вдали от влажности и осадков.
14. Запрещается использовать удлинители или тройники для подключения паяльника. Не тяните за шнур и не допускайте его повреждения. Всегда отключайте паяльник перед выполнением техобслуживания.
15. Паяльник — не игрушка. Храните прибор в местах, недоступных для детей.

## РУКОВОДСТВО ПОЛЬЗОВАТЕЛЯ

1. Включите прибор в текущее гнездо со следующими особенностями: AC 100-240V, 50-60Hz.
2. Выберите наконечник и вставку на прибор. Контроль, что наконечник чистый и отверстие, где Вы должны вставить его, лишен примесей. Отключайте паяльник перед сменой наконечника.

1	<b>ПИТАТЕЛЬ</b>
2	<b>ПОДДЕРЖКА</b>
3	<b>РУЧКА</b>
A	<b>НАКОНЕЧНИК С НАГРЕВАЕМОЙ ПРОВОЛОКОЙ:</b> для резки листового пенопласта.
B	<b>НАКОНЕЧНИК-ГРАВЕР:</b> для нанесения гравировки.
C	<b>НАКОНЕЧНИК-НОЖ:</b> для резки с использованием цилиндрического лезвия.



**ВНИМАНИЕ:** Использование неоригинальных запасных частей запрещено. Не используйте запасные части от сторонних производителей, поскольку это может стать причиной повреждения прибора.

## МЕРЫ БЕЗОПАСНОСТИ

1. **ВНИМАНИЕ!** Если паяльник не используется, его укладывают на подставку.
2. Не допускайте контакта с горючими материалами.
3. Беспорядок на рабочем месте и недостаточное освещение могут стать причиной несчастных случаев. Поддерживайте порядок на рабочем месте и следите за освещенностью.
4. Наконечник прибора начинает разогреваться, когда резак по пенопласту включен в сеть. Не касайтесь горячего наконечника прибора. Во избежание ожогов всегда помните о том, что наконечник сильно нагревается. Устанавливайте прибор на подходящую подставку.
5. При работе с некоторыми материалами возможно выделение токсичных паров и дыма. Проверяйте информацию о токсичности используемых материалов и обеспечьте надлежащую вентиляцию рабочего места.
6. Прибор должен удобно располагаться в руке, на надавливайте на материал при выполнении резки. Тепло, передаваемое от прибора, позволяет выполнять резку без приложения дополнительных усилий, в противном случае можно повредить прибор.
7. Если резак по пенопласту подключен к сети, не оставляйте его работающим без присмотра.

## ТЕХНИЧЕСКОЕ ОБСЛУЖИВАНИЕ

1. Данное устройство не требует технического обслуживания, кроме очистки внешней поверхности.

Для очистки наружных поверхностей используйте только мягкую влажную ткань. Не используйте растворители.

2. Перед чисткой прибора, установить или снять наконечник, отключить прибор от розетки и подождать, пока он остынет. Не подставлять инструмент под воду и др. жидкие вещества.

### ОБСЛУЖИВАНИЕ – РЕМОНТ

Все вопросы локальных служб поддержки должны быть сформулированы и отосланы по адресу: KEMPER – Via Prampolini 1/Q – Lemignano di Collecchio (PR) – Italy – Tel. +39 0521 957111 – Fax +39 0521 957195 – www.kempergroup.it – info@kempergroup.it.

### ИНСТРУКЦИИ ПО УТИЛИЗАЦИИ

Утилизация данного продукта должна выполняться в соответствии с Директивой Европейского Сообщества 2012/19/UE по утилизации отходов производства электрического и электронного оборудования (WEEE). Согласно данному нормативному документу, покупатель обязуется НЕ утилизировать данный продукт совместно с бытовыми



отходами, а пользоваться специальными пунктами сбора для отходов производства электрического и электронного оборудования (WEEE). В случае приобретения аналогичного нового продукта данный продукт может быть утилизирован дистрибьютором за его счет. В случае с малогабаритными отходами производства электрического и электронного оборудования (WEEE) (внешние габариты менее 25 см)

утилизация бесплатна, и не требует приобретения продукции. Соблюдайте местные требования, касающиеся утилизации отходов. Для утилизации данного продукта вы всегда можете обратиться в пункт сбора отходов производства электрического и электронного оборудования (WEEE), рекомендованный муниципальной администрацией. Неправильная утилизация данного продукта может оказать негативное влияние на окружающую среду и здоровье человека. Данный символ обозначает, что покупатель обязан утилизировать данный продукт как отходы производства электрического и электронного оборудования (WEEE), продукт НЕЛЬЗЯ

### EE – EESTI KEEL

Hea klient! Täname teid meie toote ostmise eest. Enne seadme kasutamist lugege palun hoolega järgnevaid õpetusi. Soovitame see juhend edaspidiseks vaatamiseks alles hoida.

## TÕLGE ORIGINAALJUHENDIST HOIATUSED

1. Lugege enne kasutamist kasutusjuhendit.
2. Seadet ei tohi kasutada järelevalveta.
3. Seadme turvaline kasutamine nõuab austust mõnele elementaarsele reeglile, nagu näiteks: ära kunagi puutu seadet märgade või niiskete jalgade/kättega; ärge kunagi paljastage seadet ilmastikutingimustele.
4. Pistikut ei tohi stepslist välja tõmmata juhtme või seadme tõmbamisega.
5. Kui seade ei ole kasutusel või kui seda plaanitakse hooldada, peab seade olema alati väljalülitatud.
6. Enne puhastamist või hooldust peab juhtme alati pistikupesast välja võtma.
7. Seadet tohib kasutada ainult koos seadmega kaasas oleva toiteallikaga. Elektri juhe ei tohi kokku puutuda polüstüreeninoaga. Elektri juhet ei saa vahetada. Kui juhe on kahjustatud, tuleb toiteplokk utiliseerida.
8. Seda seadet võivad kasutada alates 8. eluaastast ning inimesed, kellel on vähenenud füüsiline, sensoorne või mentaalne võimekus ning puudub eelnev kogemus ja teadmised kogenud inimese järelevalve all või pärast seadme

kasutuse inimesele selgeks tegemist nii, et antud inimene oleks teadlik masina kasutamisest tulenevate riskidega. Lapsed ei tohi seadmega mängida. Lapsed ei tohi seadet puhastada või hooldada ilma järelevalveta.

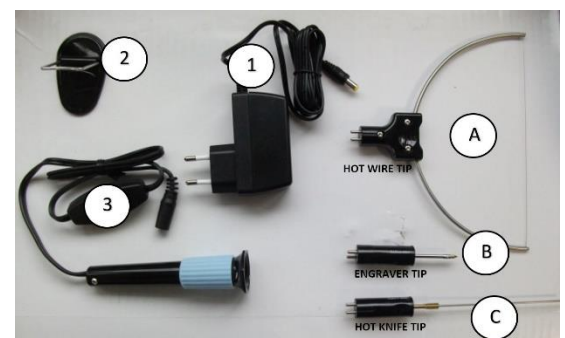
## ÜLDISED ETTEVAATUSABINÕUD

1. Eemaldage kõik pakkematerjalid ja veenduge, et seade on heas seisukorras. Kui teil on mingeid kahtlusi, siis ärge seadet kasutage ja võtke ühendust meie müügijärgse teenindusega. Hoidke pakkematerjale (klambrid, nailonkotid jne) lastele kättesaamatult. Enne vahtmaterjalilõikuri sisselülitamist kontrollige, kas toitevõrgu pinge ja sagedus sobivad kokku toote tehnilisel plaadil näidatud suurustega.
2. Seda seadet võib ühendada heakskiidetud toitevõrku, mis vastab tsiviilotstarbeliste elektrisüsteemide ohutusmäärustele. Elektrisüsteem peab sobima seadme nimipingega ja olema varustatud maandusjuhtmega.
3. Seadet võib kasutada ainult ettenähtud otstarbel, see tähendab vahtmaterjali lõikajana. Mistahes muud kasutust tuleb pidada sobimatuks ja ohtlikuks.
4. Tootja ei ole vastutav kahjude eest, mis tulenesid seadme väärkasutusest, ega võta mingisugust vastutust valesti kasutamise eest, mis teeb kehtetuks mistahes garantii.
5. Asetage vahtmaterjali lõikaja alati tasasele ja ühtlasele pinnale. Kasutage alati kaasasolevat tuge lõikuri hoidmiseks ajal, mil te seda ei kasuta, et vältida juhuslikku kokkupuudet kuumade osadega ja tuleohtu.
6. Seadmel on ohtlikke komponente, mida tuleb hoida lastele kättesaamatult.
7. Ärge kunagi kasutage seda seadet kardinate, tuleohtlike materjalide, mööbli jne lähedal.
8. Enne vahtmaterjalilõikuri seinakontakti ühendamist kontrollige, kas teie pinge vastab seadme sildil märgitule. Ärge jätke vahtmaterjalilõikurit sisse, kui te seda ei kasuta; see põhjustab ülekuumemisel varajast oksüdeerumist, mis lühendab seadme eluiga.
9. Enne seadme kasutamist kontrollige selle korrasolekut, veenduge, et sel pole vigaseid osi või muid tingimusi, mis võivad mõjutada negatiivselt selle funktsioneerimist ja ohutust. Ärge kasutage seadet, kui selle mistahes osa on kahjustatud või vigane.
10. Kui seade ei tööta korralikult, siis lülitage lõikur kohe välja ja ühendage toitevõrgust lahti. Parandamiseks võtke ühendust tootja volitatud tehnilise tugikeskusega ja nõudke originaalvaruosade kasutamist. Tootega kokkusobimatute osade kasutamine võib tõsiselt kahjustada selle õigesti toimimist.
11. Ärge jätke sisselülitatud polüstüreeninoa metallist osi (otsi või takisteid) süttimisohtlikele materjalidele või kõrge temperatuuri käes kahjustuvatele ainetele (nt plastmass, kumm, puit).
12. Ärge puudutage käte ega muude kehaosadega vahtmaterjalilõikuri metalloosi (otsi või takisteid), kui seade on sisse lülitatud. Kõrged temperatuurid võivad põhjustada tõsiseid põletusi. Käsitsege ettevaatusega.
13. Pärast töö lõpetamist jätke vahtmaterjalilõikur õhu kätte jahtuma, enne kui selle ära panete; elektrilöögi vältimiseks ärge pange seda kunagi vee alla. Hoidke seadet eemal vihmast ja niiskusest.
14. Ärge kunagi ühendage juhet pikendusjuhtmega või kolmikpistikupessa. Ärge tirige ega kahjustage toitejuhet. Enne mistahes hooldustöid tõmmake pistik toitevõrgust välja.
15. See tööriist ei ole mänguasi. Hoida lastele kättesaamatus kohas

## JUHEND

1. Ühendage seade seinakontakti, millel on järgmised karakteristikud: AC 100–240 V, 50–60 Hz.
2. Valige ots ja sisestage see vahtmaterjalilõikurisse. Kontrollige, et ots oleks puhas ja avases, kuhu selle sisestate, pole mustust. Enne otsa eemaldamist tõmmake vahtmaterjalilõikur toitevõrgust välja ja laske sel maha jahtuda.

1	<b>FIIDER</b>
2	<b>TOETADA</b>
3	<b>KÄEPIDEME</b>
A	<b>KAARJAS OTSA:</b> Polüstüreenpaneelide lõikamine
B	<b>LÜHIKE OTS:</b> Tulise otsaga kõrvetamine
C	<b>PIKK OTS:</b> Silindrilise teraga lõikamine



**TÄHELEPANU:** Kasutage ainult originaalvaruosi. Ärge kasutage tarnitust erinevat traati, võib kahjustada kaarti.

### OHUTUSABINÕUDE

1. **TÄHELEPANU:** Asetage tööriist toele, kui te seda ei kasuta.
2. Hoidke tööriist eemal tuleohtlikest materjalidest.
3. Korratus ja halb valgustus võivad põhjustada õnnetusi. Hoidke tööala alati puhas ja hästi valgustatud.
4. Elektritakisti hakkab soojenema kohe polüstüreeninoa elektrivõrguga ühendamisel. Seadme tulist otsa ei tohi puudutada. Põletuste vältimiseks eeldage alati, et ots on tuline ning asetage seade toele.
5. Töödeldavast materjalist erituda võivad aurud võivad olla ohtlikud. Küsige teavet kasutatavate materjalide toksilisuse kohta ja töötage hästi ventileeritud alal.
6. Võtke seadmest mugavalt kinni ja lõigake polüstüreeni nuga sundimata. Laske tööriista kuumusel teha tööd, jõuga vajutamine võib seadet kahjustada.
7. Elektrivõrguga ühendatud elektrilist tööriista ei tohi jätta järelevalveta.

### HOOLDAMINE

1. See seade ei vaja hooldamist, välja arvatud selle välispindade puhastamine. Välispindade puhastamiseks kasutage ainult pehmet niisutatud lappi. Ärge kasutage lahusteid.
2. Enne seadme puhastamist, seadistamist või otsa vahetamist ühendage see vooluvõrgust lahti ja laske maha jahtuda. Ärge asetage seadet vedelikesse.

### REMONT

Kõik küsimused seadme kohta esitada maaletoojale KEMPER – Via Prampolini 1/Q – Lemignano di Collecchio (PR) – Italy – Tel. +39 0521 957111 – Fax +39 0521 957195 – Valmistaja KEMPER  
www.kempergroup.it – info@kempergroup.it

### KASUTUSELT KÕRVALDAMINE

Selle toote kasutusest kõrvaldamine on reguleeritud Euroopa Liidu direktiivide 2012/19/UE, elektriliste ja elektrooniliste jäätmete kasutusest kõrvaldamise, järgi (WEEE). Selle regulatsiooni kohaselt tuleb elektrilised ja elektroonilised seadmed kasutamise lõpetamisel kasutusest kõrvaldada majapidamis jäätmetest eraldi spetsiaalsetes WEEE jäätmete kogumis/ümbertöötlemis keskustes. Ebakorrektnel kasutusest kõrvaldamine võib tekitada potentsiaalseid riske keskkonnale ja tervisele. Juhul kui ostetakse sarnane uus toode, siis on toote kasutamisest kõrvaldamine tasuta. Utliseerimine on tasuta väikestele WEEE jäätmetele (väli mõõtmed alla 25 cm). Tutvuge kohalike regulatsioonidega jäätmekäitluse kohta. See sümbol näitab tarbija kohustust kõrvaldada kasutusest jäätmed WEEE kohaselt ja MITTE koos koduste olmejäätmetega. Ebakorrektnel jäätmete käitlemis toob endaga kaasa seaduses sätestatud halduskaristused.



### LT – LIETUVIŲ KALBA

Dėkojame, kad įsigijote vieną mūsų gaminių. Patariame kuo atidžiau perskaityti šį instrukcijų vadovą. Jame pateikta svarbi informacija apie aparato naudojimo ir priežiūros saugumo normas. Taip pat rekomenduojame išsaugoti šias instrukcijas, kad galėtumėte jas perskaityti ateityje.

## SVERTIMAS ORIGINALIOS INSTRUKCIJOS SAUGUMO PERSPĖJIMAI

1. Prieš naudodami prietaisą, atidžiai perskaitykite šias instrukcijas.
2. Šio prietaiso nereikėtų palikti veikiančio be priežiūros.
3. Norint naudoti prietaisą saugiai, būtina laikytis pagrindinių saugos taisyklių: nenaudokite prietaiso, kai jūsų pėdos ar rankos šlapios; saugokite prietaisą nuo drėgmės ir vandens; saugokite prietaisą nuo atmosferos poveikio.
4. Netraukite kištuko iš elektros lizdo laikydami maitinimo laidą ar prietaisą.
5. Prietaisą būtina atjungti nuo elektros lizdo, kai jis nenaudojamas ar prieš atliekant techninės priežiūros darbus.

Prieš išimdami antgalį atjunkite minkštą lituoklį nuo elektros šaltinio ir leiskite jam atvėsti.

6. Nevykdykite jokių valymo ar techninės priežiūros darbų prieš tai neatjungę maitinimo laido nuo maitinimo šaltinio.

7. Prietaisu galima naudotis tik kartu su maitinimo bloku, pridėtu prie prietaiso. Maitinimo laidą reikia saugoti nuo karštų šildytuvo paviršių. Negalima keisti elektros laido. Jei laidas pažeistas, maitinimo bloką reikia išmesti.

8. Vaikai nuo 8 metų amžiaus ir asmenys su ribotomis fizinėmis, jutimo ar psichinėmis galimybėmis, ar neturintys patirties ar reikalingų žinių, gali naudoti aparatą su priežiūra arba gavę atitinkamas instrukcijas apie saugų aparato naudojimą bei supratę visus pavojus, susijusius su jo naudojimu. Vaikams draudžiama žaisti su aparatu. Valymas ir priežiūra, kurią turi atlikti naudotojas, negali būti atliekama vaikų be priežiūros.

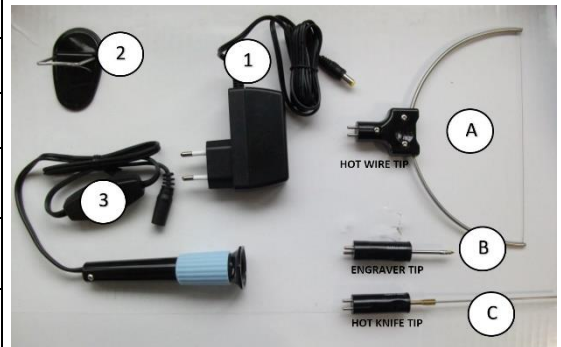
#### **BENDROSIS NUORODOS**

1. Pašalinkite pakavimo medžiagas ir patikrinkite, ar aparatas yra vientisas. Kilus bet kokioms dvejonėms, nenaudokite aparato ir nedelsdami kreipkitės į pardavėją. Pakavimo medžiagas laikykite vaikams nepasiekiamoje vietoje. Prieš įkišdami suvirinimo aparato kištuką į lizdą, įsitikinkite, ar įtampa atitinka nurodytą ant aparato etiketės.
2. Šis aparatas turi būti jungiamas prie srovės lizdo patvirtinto pagal civilinio tipo elektros prietaisų saugos normas. Elektros įranga turi būti skirta nominaliai aparato įtampai.
3. Aparatas turi būti naudojamas tik tiems tikslams, kuriems yra numatytas, tai yra, kaip polistirolo pjoviklis. Bet koks kitas naudojimas yra laikomas netinkamu ir galimai pavojingu.
4. Gamintojas neatsako už žalą padarytą naudojant aparatą netinkamai.
5. Stovą visada statykite ant plokščio ir lygaus paviršiaus. Nenaudojamam lydmetaliui laikyti visada naudokite pridėtą stovą, kad netyčia neprisiliestumėte prie karštų dalių ir nesukeltumėte gaisro pavojaus.
6. Aparatas yra sudarytas iš pavojingų dalių, tad jis turi būti laikomas vaikams neprieinamoje vietoje.
7. Laikyti nuorodą atokiai nuo degių medžiagų (užuolaidos, degių medžiagų, baldų ir kt.).
8. Prieš įkišdami suvirinimo aparato kištuką į lizdą, įsitikinkite, ar įtampa atitinka nurodytą ant aparato etiketės. Nepalikite įjungto suvirinimo aparato, kai jo nenaudojate, kad užkirstumėte kelią išankstinei oksidacijai ir per aukštos temperatūros susidarymui, kurie galėtų sugadinti gaminį ir sutrumpinti jo veikimo laiką.
9. Kaskart prieš naudodamiesi aparatu patikrinkite, ar elektrinis įrankis nėra pažeistas, ar nėra dalių su defektais ir ar nėra jokių kitų sąlygų, kurios galėtų daryti įtaką aparato veikimui ir saugumui.
10. Esant bet kokiems veikimo sutrikimams, nedelsdami išjunkite aparatą ir ištraukite kištuką iš rozetės. Dėl taisymo kreipkitės į gamintojo įgaliotą servisą ir reikalaukite originalių atsarginių dalių. Dalių, neatitinkančių gaminio, naudojimas gali stipriai paveikti jo veikimą.
11. Neremkite metalinių putplasčio pjaustyklės dalių (antgaliai ar varžos) į degias ar trapias medžiagas (pvz., plastiką, gumą, medieną) esant aukštai temperatūrai.
12. Venkite metalinių suvirinimo aparato dalių (antgalių ar rezistorių) lietim rankomis ar kitomis kūno dalimis.
13. Baigę darbą, palikite putplasčio pjaustiklį atvėsti prieš jį padėdami. Niekada nekiškite jo po vandeniu, kad išvengtumėte elektros šoko. Prietaisą laikykite atokiau nuo lietaus ir drėgmės.
14. Nejunkite maitinimo laido prie prailgintojų ar trigubų lizdų. Netraukite ar kitu būdu nepažeiskite maitinimo laido. Prieš atlikdami bet kokius priežiūros veiksmus, ištraukite maitinimo laido kištuką iš rozetės.
15. Šis elektrinis įrankis nėra žaislas. Prietaisą laikykite vaikams nepasiekiamoje vietoje.

## NAUDOJIMAS

1. Įjunkite prietaisą į elektros lizdą, kurio charakteristikos yra AC 100-240 V, 50-60 Hz.
2. Pasirinkite antgalį ir uždėkite ant putplasčio pjaustyklė. Įsitinkinkite, kad antgalis švarus, o angoje, į kurią įdedate, nėra nešvarumų. Prieš uždėdami ar nuimdami antgalius, ištraukite maitinimo laido kištuką iš rozetės.

<b>1</b>	<b>TIEKTUVAS</b>
<b>2</b>	<b>PARAMA</b>
<b>3</b>	<b>RANKENA</b>
<b>A</b>	<b>KARŠTO LAIDO ANTGALIS:</b> lakštiniam putplasčiui pjaustyti.
<b>B</b>	<b>GRAVIRAVIMO ANTGALIS:</b> graviravimui karštu antgalium.
<b>C</b>	<b>KARŠTO PEILIO ANTGALIS:</b> pjovimui cilindriniais ašmenimis.



**DĖMESIO:** Nenaudokite neoriginalių atsarginių dalių. Nenaudokite jokių atsarginių laidų išskyrus pristatytąjį - taip galima pažeisti kortelę.

## SAUGOS PRIEMONĖS

1. DĖMESIO: Putplasčio pjaustyklė turi būti padėtas ant laikiklio, kai nėra naudojamas.
2. Laikyti nuorodą atokiai nuo degių medžiagų.
3. Nelaimės gali kilti dėl netvarkos ir prasto apšvietimo, tad pasirūpinkite, kad darbo vieta visuomet būtų švari ir gerai apšviesta.
4. Elektros varža pradeda apšilti, kai putplasčio pjaustyklė prijungiama prie maitinimo šaltinio, o jungiklis yra įjungtas. Nelieskite karšto įrankio antgalio. Tam, kad išvengtumėte nudegimų, niekada nepamirškite, jog įrankio antgalis karštas. Laikykite ant tinkamo laikiklio.
5. Garai, kurie gali susidaryti dirbant su tam tikromis medžiagomis, gali būti pavojingi. Visuomet susižinokite informaciją apie galimą naudojamų medžiagų nuodingumą ir dirbkite tik gerai vėdinamose vietose.
6. Su įrankiu dirbkite taip, kad būtų patogiu ir pjaukite nenaudodami jėgos. Siekdami nepažeisti įrankių, leiskite darbą atlikti karščiui ir nenaudokite jėgos.
7. Kai putplasčio pjaustyklė prijungta prie elektros šaltinio, nepalikite jos be priežiūros.

## PRIEŽIŪRA

1. Šiam prietaisui nereikia jokios specialios priežiūros, išskyrus tai, kad reikia valyti išorinius paviršius. Prietaiso paviršius valykite tik minkšta drėgna šluoste. Nenaudokite tirpiklių.
2. Prieš valydami prietaisą uždėkite ar nuimkite antgalius, atjunkite jį nuo elektros šaltinio ir palaukite, kol jis atvės. Nemerkitė prietaiso į skysčius.

## PRIEŽIŪRA – REMONTAS

Visi prašymai skirti paramą turi būti suformuluota KEMPER – Via Prampolini 1/Q – Lemignano Collecchio (PR) – Italy – Tel +39 0521 957111 – Fax. +39 0521 957195 – [www.kempergroup.it](http://www.kempergroup.it) – [info@kempergroup.it](mailto:info@kempergroup.it).

## ŠALINIMO INSTRUKCIJOS

Šio produkto šalinimas reglamentuojamas Europos Bendrijos direktyva 2012/19/UE dėl elektros ir elektroninės įrangos atliekų (WEEE). Pagal šį Reglamentą vartotojas NEGALI šalinti šio produkto kartu su buitinėmis atliekomis, o turi atiduoti jį į atskirą surinkimo punktą (WEEE). Nusipirkus panašų naują produktą, šio produkto šalinimo procedūrą gali nemokamai atlikti platintojas. Mažų WEEE produktų (išoriniai matmenys neviršija 25 cm) šalinimas yra nemokamas, papildomi mokesčiai nėra taikomi. Svarbu, kad nebūtų pažeidžiami vietiniai atliekų šalinimo reglamentai. Šį produktą galima atiduoti į WEEE surinkimo centrą, įsteigtą viešojo administravimo institucijos. Netinkamas šio produkto šalinimas gali turėti neigiamos įtakos aplinkai ir žmonių sveikatai. Šis simbolis reiškia, kad vartotojas įsipareigoja šalinti produktą pagal WEEE reikalavimus, o NE IŠMESTI kartu su buitinėmis atliekomis. Už netinkamą produkto šalinimą taikomos įstatymais numatytos administracinės sankcijos.

## LV – LATVIEŠU VALODA

Paldies, ka iegādājāties vienu no mūsu izstrādājumiem. Ieteicams rūpīgi izlasīt šo lietošanas rokasgrāmatu: tā satur svarīgu informāciju par drošības noteikumiem attiecībā uz ierīces izmantošanu un uzturēšanu. Šo dokumentu ieteicams saglabāt turpmākai izmantošanai.

## ORIGINĀLO INSTRUKCIJU TULKOJUMS DROŠĪBAS BRĪDINĀJUMI

1. Pirms ierīces lietošanas, lūdzu, rūpīgi izlasiet šo instrukciju.
2. Šo ierīci nedrīkst atstāt darboties bez uzraudzības.
3. Droša izmantošana ietver atbilstību dažiem pamata drošības pasākumiem, tai skaitā: nelietot ierīci ar mitrām rokām vai kājām; nepakļaut ierīci mitruma vai ūdens iedarbībai; neatstāt izstrādājumu pakļautu atmosfēras faktoru iedarbībai.
4. Nevilkt aiz barošanas vada vai pašas ierīces, lai atvienotu tās kontaktdakšu.
5. Neizmantošanas periodos un pirms veikt jebkuru tehniskās apkopes darbību, atvienot kontaktdakšu no kontaktligzdas. Pirms uzgaļa noņemšanas atvienojiet lodāmura kontaktdakšīnu no strāvas un ļaujiet ierīcei atdzist.
6. Neveiciet tīrīšanu vai apkopi, pirms barošanas bloks ir atvienots no elektrības.
7. Ierīci drīkst lietot tikai ar ierīcei pievienoto barošanas bloku. Strāvas vads nedrīkst nonākt saskarē ar lodāmura karstajām virsmām. Elektrības vadu nevar nomainīt. Ja vads ir bojāts, barošanas bloks jānodod atkritumos.
8. Šo iekārtu drīkst izmantot bērni, kuri ir vismaz 8 gadus veci, un personas ar ierobežotām fiziskām, maņu vai garīgajām spējām, vai arī bez pieredzes un nepieciešamajām zināšanām, ja šīs personas tiek uzraudzītas, vai ir saņēmušas norādījumus par iekārtas drošu izmantošanu un sapratušas ar to saistītos riskus. Bērni nedrīkst rotaļāties ar ierīci. Tīrīšanas darbi un apkope jāveic lietotājam un to nedrīkst veikt bērni, ja tie netiek uzraudzīti.

### VISPĀRĪGI BRĪDINĀJUMI

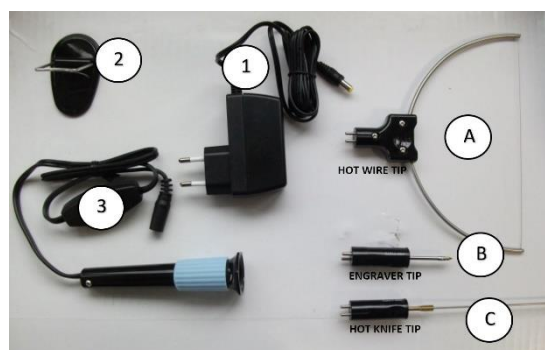
1. Noņemt iepakojuma materiālu un pārlicinieties, vai ierīce ir neskarta. Ja rodas šaubas, nelietot to un sazinieties ar mūsu pēcpārdošanas servisu. Glabāt iepakojuma materiālu bērniem nepieejamā vietā. Pirms pievienot lodāmura kontaktdakšu kontaktligzdai, pārlicināties, vai spriegums atbilst norādītajam uz izstrādājuma etiķetes.
2. Šo ierīci drīkst pievienot strāvas kontaktligzdai, kas apstiprināta atbilstoši civilā veida elektroinstalācijas drošības standartiem. Elektroinstalācijai jāatbilst ierīces nominālajam spriegumam.
3. Ierīci drīkst izmantot tikai mērķim, kuram tā ir paredzēta, t.i., kā POLISTIROLA GRIEZEJS. Jebkura cita veida izmantošana tiek uzskatīta par neatbilstošu un tāpēc par bīstamu.
4. Ražotājs nav atbildīgs par zaudējumiem, kas radušies šīs ierīces nepareizas lietošanas rezultātā.
5. Statīvu vienmēr novietojiet uz horizontālas un līdzenas virsmas. Lai izvairītos no nejaušas saskares ar karstām daļām un ugunsgrēka riska, vienmēr izmantojiet izsniegto paliktņi, lai uzglabātu mīksto lodīti, kad to nelietojat.
6. Ierīce sastāv no bīstamām elementiem, kas jāuzglabā bērniem nepieejamā vietā.

7. Turiet rīku prom no uzliesmojošiem materiāliem (aizkari, degošu materiālu, mēbeļu, utt.).
8. Neatstāt ieslēgtu lodāmuru neaktīvu, jo bezdarbība izraisa priekšlaicīgu oksidāciju un pārlieku temperatūru, kas var ietekmēt izstrādājuma darbmūžu.
9. Pirms katras lietošanas reizes pārbaudīt, vai elektroinstrumenti nav bojāti, vai nav bojātu daļu, un vai nav citu apstākļu, kas var ietekmēt ierīces funkcionalitāti vai drošību.
10. Darbības traucējumu gadījumā, nekavējoties izslēgt ierīci un atvienot to no elektrības kontaktligzdas. Remontam sazināties ar ražotāja pilnvarotu klientu apkalpošanas centru un pieprasīt oriģinālās rezerves daļas. Izstrādājumam neapstiprinātu daļu izmantošana var nopietni ietekmēt tā funkcionalitāti.
11. Nenolieciet ieslēgta putuplasta griezēja metāla daļas (uzgaļus vai pretestības) uz karstā temperatūrā viegli uzliesmojošiem vai viegli sabojājamiem materiāliem (piem., plastmasas, gumijas, koka).
12. Neaiztikt ar rokām vai citām ķermeņa daļām ieslēgta lodāmura metāla daļas (uzgaļus vai pretestību); to augstā temperatūra var izraisīt smagus apdegumus.
13. Pēc darba pabeigšanas, pirms noliekat putu griezēju, atdzesējiet to gaisā; lai izvairītos no elektriskās strāvas trieciena, nekad nenovietojiet to zem ūdens. Uzglabājiet instrumentu tālu no lietus vai mitruma.
14. Nepievienot strāvas vadu pagarinātājam vai trīsvietīgai kontaktligzdai. Nelietot pārrautu vai kā citādi sabojātu strāvas vadu. Neizmantošanas periodos un pirms veikt jebkuru tehniskās apkopes darbību, atvienot kontaktdakšu no kontaktligzdas.
15. Šis elektriskais rīks nav rotaļlieta. Glabājiet ierīci bērniem nepieejamā vietā.

## KĀ LIETOT

1. Pievienojiet ierīces kontaktdakšīņu elektrības kontaktligzdai ar šādiem parametriem: AC 100-240V, 50-60 Hz.
2. Izvēlieties uzgali un ievietojiet šo ierīci. Pārbaudiet vai uzgali ir tīrs un vai caurumā, kurā tas jāievieto, nav netīrumu. Pirms uzgaļu ievietošanas vai izņemšanas, atvienot ierīci no strāvas padeves.

1	<b>PADEVĒJS</b>
2	<b>ATBALSTS</b>
3	<b>ROKTURIS</b>
A	<b>KARSTĀS STIEPLES UZGALIS:</b> putuplasta sagriešanai loksnēs.
B	<b>GRAVĒŠANAS UZGALIS:</b> gravēšanai ar karsto uzgali.
C	<b>KARSTĀ NAŽA UZGALIS:</b> griešanai ar cilindrisko asmeni.



**UZMANĪBU!** Nelietojiet neoriģinālās rezerves daļas. Nelietojiet rezerves stiepli, kas atšķiras no komplektam pievienotās - tā var sabojāt loksni.

## DROŠĪBAS PASĀKUMI

1. UZMANĪBU. Ja lodāmurs netiek izmantots, tas jānovieto uz tā atbalsta.
2. Turiet rīku prom no uzliesmojošiem materiāliem.
3. Nekārtība un slikts apgaismojums var izraisīt negadījumus. Uzturēt darba zonu vienmēr tīru un labi apgaismotu.
4. Elektriskā pretestība sāk uzkarst, tiklīdz putuplasta griezējs ir pievienots elektrībai. Neaiztieciet instrumenta karsto uzgali. Lai neapdedzinātos, vienmēr atcerieties, ka instrumenta uzgali ir karsti. Glabājiet to uz piemērota statīva.
5. Iespējami dūmi, kas izdalās no materiāla, ar kuru tiek strādāts, var būt bīstami. Pieprasīt sīkāku informāciju par izmantojamo materiālu iespējamo toksiskumu un vienmēr strādāt labi vēdināmā vietā.
6. Ērti satveriet instrumentu, un turpiniet griešanu, neizmantojot pārmērīgu spēku. Ļaujiet, lai instrumenta karstums paveic visu darbu - nepielietojiet spēku, lai nesabojātu ierīci.
7. Neatstājiet putuplasta griezēju bez uzraudzības, ja tas ir pievienots strāvas avotam.

## APKOPE

1. Šai ierīcei nav nepieciešama nekāda apkope, izņemot ārējo virsmu tīrīšanu. Lai notīrītu ārējās virsmas, izmantojiet tikai mīkstu, mitru drānu. Nelietojiet šķīdinātājus.
2. Pirms ierīces tīrīšanas, uzgaļu uzlikšanas vai nomainīšanas ierīci atvienojiet no elektrības, un pagaidiet, līdz tā atdziest. Nelieciet šo instrumentu šķidrums.

**APKOPE – REMONTS**

Visi pieteikumi palīdzībai ir no departamentiem, lai formulētu KEMPER – Via Prampolini 1/Q – Lemignano di Collecchio (PR) – Tel. +39 0521 957111 – Fax +39 0521 957195 – www.kempergroup.it – info@kempergroup.it.

**NORĀDĪJUMI PAR NODOŠANU ATKRITUMOS**

Šis preces nodošanu atkritumos regulē Eiropas Parlamenta un Padomes Direktīva Nr. 2012/19/ES par elektrisko un elektronisko iekārtu atkritumiem (EEIA). Atbilstoši šai regulai patērētājam ir pienākums NEIZMEST šo produktu kā mājsaimniecības atkritumus, bet gan nodot šķirotu atkritumu savākšanas punktos (EEIA). Ja iegādājaties līdzīgu jaunu produktu, šo produktu var bez maksas nodot pārdevējam. Maza izmēra EEIA (ārējie izmēri mazāki par 25 cm) nodošana ir bez maksas, nav jāizdara pirkums. Ievērojiet vietējās likumdošanas normas par atkritumu nodošanu. Vienmēr ir iespēja šo produktu nodot pašvaldības ierīkotajā EEIA savākšanas centrā. Šī priekšmeta nepareizai izmešanai atkritumos var būt negatīva ietekme uz vidi un cilvēku veselību. Šis simbols norāda uz patērētāja pienākumu šo priekšmetu nodot atkritumos kā EEIA, NEVIS kā mājsaimniecības atkritumus. Patērētājam šo precī neatbilstoši nododot atkritumos, pret viņu var vērst likumdošanā ietvertās administratīvās sankcijas.

**RO – ROMÂNĂ**

Mulțumim pentru achiziționarea unuia dintre produsele noastre. Vă recomandăm să citiți cu atenție acest manual de instrucțiuni: conține informații importante privind normele de siguranță pentru utilizarea și întreținerea aparatului. De asemenea, se recomandă să păstrați cu atenție acest document pentru a fi consultat în caz de necesitate.

**TRADUCERI DE INSTRUCȚIUNI ORIGINALE  
AVERTIZĂRI DE SIGURANȚĂ**

1. Înainte de utilizare, vă rugăm să citiți cu atenție instrucțiunile din manualul de instrucțiuni.
2. Acest aparat nu trebuie operat fără monitorizare.
3. Utilizarea acestui aparat în condiții de siguranță totală presupune respectarea unor măsuri de siguranță de bază, cum ar fi: nu utilizați niciodată aparatul cu mâinile sau picioarele ude, nu expuneți aparatul la umiditate sau apă, niciodată nu lăsați aparatul expus la agenți atmosferici.
4. Nu deconectați niciodată trăgând de cablul de alimentare sau de aparatul propriu-zis.
5. Deconectați întotdeauna aparatul înainte de a efectua orice întreținere și dacă acesta nu este utilizat pentru perioade lungi de timp. Înainte de introducerea sau scoaterea vârfurilor, deconectați aparatul.
6. Nu efectuați nicio curățare sau întreținere fără a deconecta mai întâi mufa de la sursa de alimentare.
7. Dispozitivul trebuie utilizat numai cu unitatea de alimentare furnizată împreună cu dispozitivul. Cablul de alimentare nu trebuie să fie niciodată în contact cu suprafețele fierbinți ale fierului de lipit. Cablul de alimentare nu poate fi înlocuit. Dacă cablul este deteriorat, sursa de alimentare trebuie aruncată.
8. Acest aparat poate fi utilizat de copii cu vârsta de la 8 ani sau mai mult și de persoane cu capacități fizice, senzoriale sau mentale reduse sau cu lipsă de experiență și cunoștințe

dacă au fost supravegheate sau instruite cu privire la utilizarea aparatului într-un mod sigur și pentru a înțelege pericolele implicat. Copiii nu se pot juca cu aparatul. Curățarea și întreținerea de către utilizator nu trebuie efectuate de copii fără supraveghere.

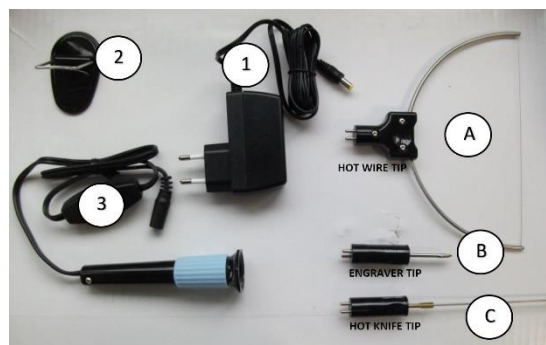
### AVERTISMENTE GENERALE

1. Scoateți toate materialele de ambalare și asigurați-vă că aparatul este în stare bună. Dacă aveți vreo îndoială, nu utilizați aparatul și contactați serviciul nostru de asistență tehnică. Păstrați materialul de ambalare (capse, pungi din nailon etc.) departe de copii. Înainte de a conecta ciocanul de lipit la o priză, verificați dacă tensiunea dvs. corespunde cu eticheta de clasificare a aparatului.
2. Acest aparat trebuie conectat la o priză de curent aprobată, care respectă reglementările de siguranță privind sistemele electrice în scopuri civile. Sistemul electric trebuie să fie specific pentru tensiunea nominală a aparatului.
3. Aparatul trebuie folosit numai pentru utilizarea destinată, adică cutter ce taie precis polistirenul. Orice altă utilizare decât scopul propus se consideră necorespunzătoare și periculoasă.
4. Producătorul nu va fi tras la răspundere pentru daunele cauzate de utilizarea incorectă a acestui aparat.
5. Plasați întotdeauna aparatul pe o suprafață plană și dreaptă. Este recomandat să folosiți întotdeauna suportul furnizat pentru depozitarea fierului de lipit atunci când nu este utilizat, pentru a evita riscul contactului accidental cu piesele fierbinți și/sau incendiu.
6. Aparatul are componente periculoase care trebuie ferite de copii. Acest instrument nu este o jucărie.
7. Țineți aparatul departe de materiale inflamabile (draperii, materiale combustibile, mobilier etc.).
8. Înainte de a conecta aparat la o priză, verificați dacă tensiunea dvs. corespunde cu eticheta de clasificare a aparatului. Nu lăsați aparatul să funcționeze dacă nu îl folosiți; aceasta cauzează o oxidare precoce ajungând la supra-temperaturi care ar putea compromite durata rezistențelor.
9. Înainte de a utiliza instrumentul, controlați integritatea acestuia, dacă există părți defecte sau dacă aveți alte condiții care ar putea influența negativ funcțiile și siguranța acestuia. Nu utilizați dispozitivul dacă piesele sunt deteriorate sau defecte.
10. Dacă aparatul nu funcționează corect, opriți imediat aparatul și deconectați-l de la priză. Pentru reparații, contactați un centru de asistență tehnică autorizat de producător și solicitați utilizarea unor piese de schimb originale. Utilizarea pieselor care nu sunt conforme cu produsul poate compromite serios funcționarea corectă.
11. Nu așezați piesele metalice ale tăietorului pentru polistiren (vârfuri sau rezistențe) pe materiale inflamabile sau perisabile din cauza temperaturii ridicate (ex: plastic, cauciuc, lemn).
12. Nu atingeți părțile metalice ale aparat (vârfuri sau rezistențe) atunci când acesta este pornit, cu mâinile sau cu alte părți ale corpului.
13. După finalizarea lucrărilor, opriți produsul și lăsați aparat să se răcească în aer; nu-l lăsați sub apă pentru a evita șocurile electrice.
14. Nu conectați niciodată cablul de alimentare la prelungitoare sau prize triple. Nu trageți și nu deteriorați cablul de alimentare. Deconectați întotdeauna aparatul înainte de a efectua orice întreținere și dacă acesta
15. Acest instrument nu este o jucărie. Aparatul nu trebuie lăsat la îndemâna copiilor.

### INSTRUCIUNI DE FOLOSIRE

1. Conectați aparatul la o priză cu următoarele caracteristici: AC 100-240V, 50-60Hz.
2. Alegeți vârful dorit și montați-l pe tăietorul de polistiren. Verificați dacă vârful este curat și dacă orificiul în care este introdus să nu aibă impurități. Înainte de a detașa vârful, deconectați tăietorul de polistiren de la priză și lăsați vârful să se răcească.

<b>1</b>	<b>ALIMENTARE ELECTRICĂ</b>
<b>2</b>	<b>SUSȚINĂTOR</b>
<b>3</b>	<b>MÂNER</b>
<b>A</b>	<b>VARF FORMA DE ARC:</b> Tăiați polistirenul în foi
<b>B</b>	<b>VARF SCURT:</b> Tăiați cu vârful cald
<b>C</b>	<b>VARF LUNG:</b> Tăiați cu lama cilindrică



**ATENȚIE:** Nu folosiți piese de schimb neoriginale.  
Nu utilizați nici un cablu de rezervă în afară de cel furnizat, poate cauza deteriorarea cardului.

### MASURI DE SECURITATE

1. **ATENȚIE:** Acest instrument trebuie așezat pe suport atunci când nu este utilizat.
2. Țineți aparatul departe de materiale inflamabile.
3. Tulburările și luminile rare pot provoca incidente. Păstrați zona de lucru întotdeauna curată și bine luminată.
4. Rezistența electrică începe să se încălzească imediat ce tăietorul de polistiren este conectat la sursa de alimentare. Nu atingeți niciodată vârful fierbinte al aparatului. Pentru a evita pericolul de arsuri, manipulați întotdeauna unealta presupunând că vârful este fierbinte și puneți-l întotdeauna în suportul corespunzător.
5. Posibilele exhalări care provin de la materialul pe care lucrați pot fi periculoase. Cereți informații despre toxicitatea materialelor folosite și lucrați într-o zonă bine ventilată.
6. Prindeți convenabil unealta și tăiați polistirenul fără a forța tăierea. Lăsați căldura de la unealta să facă treaba fără a o forța pentru a evita deteriorarea uneltelor.
7. Nu lăsați niciodată unealta electrică nesupravegheată când este conectată la sursa de alimentare.

### ÎNȚREȚINERE

1. Acest aparat nu necesită întreținere, cu excepția curățării suprafețelor sale externe. Pentru a curăța suprafețele exterioare, utilizați numai o cârpă moale. Nu utilizați solvenți.
2. Înainte de a curăța aparatul, instala sau schimba vârful, deconectați-l de la priza de alimentare și așteptați să se răcească. Nu puneți instrumentul în substanțe lichide.

### REPARAȚIE

Toate cererile de intervenții ale serviciului de asistență se pot face prerez KEMPER – Via Prampolini 1/Q – Lemignano di Collecchio (PR) – Italy – Tel. +39 0521 957111 – Fax +39 0521 957195 – [www.kempergroup.it](http://www.kempergroup.it) – [info@kempergroup.it](mailto:info@kempergroup.it).

### INSTRUCȚIUNI PENTRU ELIMINARE

Eliminarea acestui produs este reglementată de Directiva Comunității Europene 2012/19/UE privind deșeurile de echipamente electrice și electronice (DEEE). Conform acestui regulament, consumatorul are obligația de a nu arunca acest produs ca deșeu menajer, ci prin canale separate de colectare (DEEE). Aparatul electric nu trebuie aruncat împreună cu deșeurile menajere. Acest simbol indică obligația consumatorului de a elimina acest articol ca DEEE și nu ca deșeu menajer. Vă mulțumim pentru adresarea la punctele de colectare furnizate pentru reciclarea aparatului electric. Contactați autoritățile locale sau vânzătorul pentru orice sfat despre cum să reciclați. Reciclați ambalajul în punctele de colectare desemnate. Utilizarea necorespunzătoare a produsului de către consumator presupune aplicarea sancțiunilor administrative prevăzute de lege.



### BA – BOSANSKI JEZIK

Hvala vam što ste kupili jedan od naših proizvoda . Preporučujemo da pažljivo pročitate priručnik za upotrebu jer sadrži važne informacije o sigurnosnim pravilima za upotrebu i održavanje uređaja. Preporučuje se da priručnik sačuvate zbog buduće upotrebe.

## PREVOD IZ IZVORNIH INSTRUKCIJA SIGURNOSNA UPOZORENJA

1. Prije upotrebe , molimo vas da pažljivo pročitate uputstva za upotrebu.
2. Ovaj se aparat ne može pustiti u rad bez nadzora.
3. Sigurno korištenje ovog uređaja zahtijevaju poštovanje nekih osnovna pravila kao što su: nikad ne dirajte uređaj mokrim ili vlažne noge ili ruke; nikada ne izlažite uređaj atmosferskim uvjetima (kiša, direktno sunce, itd.); ne izlažite uređaj vlage ili vode.
4. Nemojte provlačiti kabl za napajanje ili sam aparat da biste iskoprcali utikač.

5. Uvijek isključite aparat prije obavljanja bilo kakve održavanje i da li se ne koristi duže vremena. Prije umetanja ili uklanjanja savete, isključite aparat i ostavite ga da se ohladi.
6. Nikada ne obavljajte čišćenje ili održavanje aparata bez da ste prethodno iskoprcali napajanje preko strujne utičnice.
7. Aparat je namijenjen za korištenje jedino i samo sa opremo za napajanje koja je isporučena uz ovaj uređaj. Kabl za napajanje ne smije doći u kontakt s vrućim površinama rezača stiropora. Kabl za napajanje se ne može zamijeniti. Ako je kabl oštećen, napajanje se mora odbaciti.
8. Ovaj uređaj se može koristiti od strane djece u dobi od 8 godina i iznad, i osoba sa smanjenim fizičkim, osjetilnim ili mentalnim sposobnostima ili nedostatkom iskustva i znanja, ako su pod nadzorom ili ako su upućeni u korištenje aparata na siguran i razumljiv način i opasnosti. Djeca se ne smiju igrati s aparatom. Čišćenje i održavanje od strane djece se ne smije dogoditi osim pod nadzorom.

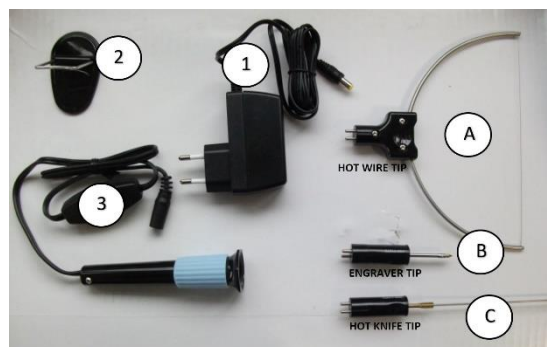
#### **OPĆA UPOZORENJA**

1. Uklonite sav materijal za pakiranje i uvjerite se da je aparat u dobrom stanju. Ako imate bilo kakve sumnje, nemojte koristiti aparat i obratite se našem Servisu nakon prodaje. Držite materijal za pakiranje (spojnice, plastične vrećice, itd.) izvan dohvata djece. Prije umetanja lemilica u utičnicu, provjerite da li vaš napon odgovara oznaci aparata.
2. Ovaj uređaj mora biti povezan s odgovarajućom utičnicom koja je u skladu s propisima o sigurnosti na električne sustave za civilne svrhe. Električni sustav mora biti specifičan za aparat nazivnog napona.
3. Uređaj se mora koristiti samo za namjeravanu upotrebu, to je preciznosti polistiren rezač. Svaka druga uporaba za drugu svrhu smatrat će se nepravilna i opasna.
4. Proizvođač ne preuzima odgovornost za štetu koja proizlazi iz zloupotrebe ovog uređaja.
5. Uvijek stavljajte postolje na ravnu i ispravnu površinu. Uvijek koristite sigurnosni stalak za čuvanje kada se ne koristi, kako biste izbjegli slučajni kontakt sa vrućim dijelovima i rizik od požara.
6. Uređaj ima opasne komponente koje moraju biti izvan dohvata djece.
7. Držite alat dalje od zapaljivih materijala (zavjesa, zapaljivog materijala, namještaja, itd.).
8. Prije umetanja lemilica u utičnicu, provjerite da li vaš napon odgovara oznaci aparata. Ne ostavljajte lemilicu uključeno, ako ju nećete koristiti; to uzrokuje oksidaciju i dostizanje pretjerane temperature koje bi mogle ugroziti trajanje otpora.
9. Prije uporabe alata, kontrolirati njegov integritet, ako postoje bilo kakvi neispravni dijelovi, ili postoje drugi uvjeti koji bi mogli negativno utjecati na funkcije i sigurnost.
10. Ako uređaj ne radi ispravno, odmah isključite uređaj i isključite ga iz utičnice. Za popravke, kontaktirajte tehničku podršku, odnosno centar ovlašten od strane proizvođača, i zahtijevajte da se originalni rezervni dijelovi mogu koristiti. Korištenje dijelova koji nisu u skladu s proizvodom mogu ozbiljno ugroziti njegov ispravan rad.
11. Nemojte polagati metalne dijelove uključeno rezača stiropora (vrhove ili otpornike) na zapaljive materijale ili one koje visoke temperature mogu uništiti (npr.: plastiku, gumu, drvo).
12. Ne dirajte metalne dijelove lemilica kada je uključena, s rukama ili drugim dijelovima tijela. Visoke temperature mogu izazvati ozbiljne opekline.
13. Nakon završetka rada, ostavite rezač stiropora da se ohladi prije nego što ga spakujete; nikada ga ne stavljajte pod vodu kako biste izbjegli strujni udar. Alat čuvajte dalje od kiše ili vlage.
14. Nikada ne spajajte kabel za napajanje u nastavcima. Nemojte vući ili oštetiti mrežni kabel. Prije umetanja ili uklanjanja lemilice, isključite aparat.
15. Ovaj alat nije igračka. Držati izvan dohvata djece

## UPUTE ZA UPORABU

1. Ukopčajte aparat na strujnu utičnicu sa sljedećim karakteristikama: AC 100-240V, 50-60Hz.
2. Berite željeni vršak i montirajte ga na lemilicu. Uvjerite se da je vršak čist i da je otvor u koji se umeće bez nečistoća.

1	<b>DODAVAČ</b>
2	<b>PODRŠKA</b>
3	<b>RUČKI</b>
A	<b>VRH U OBLIKU LUKA:</b> Rezanje stiropora na ploče
B	<b>KRATAK VRH:</b> Urezivanje vrućim vrhom
C	<b>DUGI VRH:</b> Rezanje cilindričnim sječivom



**PAŽNJA:** Nemojte koristiti neoriginalne dijelove. Nemojte koristiti drugačiju žicu u odnosu na onu kojom ste opremljeni, to može dovesti do oštećenja kartice.

## SIGURNOSNE MJERE

1. **OPREZ:** Ovaj alat se mora staviti na svoj štandu kada nije u uporabi.
2. Držite alat dalje od zapaljivih materijala. Nered i oskudna rasvjeta može uzrokovati razne incidente. Držite radni prostor uvijek čist i dobro osvijetljen.
3. Električni otpornik se počinje zagrijavati čim se rezač stiropora ukopča na napajanje električnom energijom. Nikada ne dodirujte vrući vrh aparata. Da biste izbjegli opasnost od opekline, uvijek rukujte aparatom pod pretpostavkom da je vruć i uvijek ga posložite u odgovarajući držač.
4. Pitajte za informacije o toksičnosti korištenih materijala i radite u dobro prozračnom prostoru. Toplina se može prenositi.
5. Uhvatite rukom alat na prikladan način i počnite rezati bez sile. Pustite da alat radi svojom toplinom bez sile na način da ne ošteti alat.
6. Nikada ne ostavljajte električni alat bez nadzora kada je ukopčan u izvor napajanja strujom.

## ODRŽAVANJE

1. Ovaj aparat ima samo potrebu za čišćenjem vanjske površine. Koristite samo meku vlažnu krpu. Nemojte koristiti otapala.
2. Prije čišćenja, podešavanja ili zamjene vrška vam savjetujemo da: iskopčane električni alat iz strujne utičnice i sačekate da se vršak ohladi. Ne uranjajte električni alat u tečnosti.

## ODRŽAVANJE – POPRAVKA

Sva pitanja za servisne službe moraju biti upućena na: KEMPER – Via Prampolini 1/Q – Lemignano di Collecchio (PR) – Italy (Italija) – Tel.: +39 0521 957111 – Faks: +39 0521 957195 – [www.kempergroup.it](http://www.kempergroup.it) – [info@kempergroup.it](mailto:info@kempergroup.it).

## NAPOMENE ZA ODLAGANJE

Odlaganje ovog proizvoda uređuje evropska direktiva 2012/19/EU o Otpadu Elektronske i Električne Opreme (WEEE). Prema ovom propisu, potrošač ima obavezu da NE odlaže ovaj otpad kao kućni otpad neko odvojenim kanalima sakupljanja (WEEE). U slučaju kupovine novog ekvivalentnog proizvoda, ovaj se proizvod može besplatno odložiti kod distributera. Odlaganje je besplatno bez obaveze da se kupi nov proizvod za WEEE vrlo malih dimenzija (vanjske dimenzije manje od 25 cm). Poštujte sve lokalne propise na snazi u oblasti odlaganja otpada. Ovaj se proizvod može uvijek odložiti na WEEE sabirna mjesta pripremljena od strane državne administracije. Nepravilno odlaganje ovog proizvoda može imati potencijalni štetan utjecaj na okolinu i zdravlje ljudi. Ovaj simbol ukazuje na dužnost od strane potrošača da odloži ovaj proizvod kao WEEE proizvod a NE kao komunalni otpad. Nezakonito odlaganje proizvoda od strane potrošača podrazumijeva primjenu administrativnih sankcija predviđenih važećim zakonima.



GARANZIA	GARANTI	ΓΑΡΑΝΤΙΑ	ZARUKA
GARANTIE	TAKUU	GARANTII	GARANCIA
WARRANTY	ZÁRUKA	GARANCIJA	GARANTÍ
GARANTÍA	GWARANCJA	GARANTIJA	JAMSTVO
GARANTIA	ΕΓΓΥΗΣΗ	GARANȚIE	ΓΑΡΑΝΪΙΑ

Imported by: KEMPER SRL  
Via Prampolini 1/Q – 43044 Lemignano di Collecchio (PR) – Italy Tel: +39 0521 957111 – [info@kempergroup.it](mailto:info@kempergroup.it)  
– [www.kempergroup.it](http://www.kempergroup.it)